



# Typological Analysis of the Urban texture with Emphasis on the Identification of the Informal Neighborhoods (Case Study of the Urmia City)

Mahdi Mohammadi Sarin dizaj<sup>1</sup> – Ali Khajeh Mokhtari<sup>2</sup>

<sup>1</sup>- Assistant Professor of Geography department, Faculty Member of Payame Noor University, Iran (Corresponding Author,)

<sup>2</sup>- Graduated Master of GIS, Iran

\* Corresponding another, [m\\_mohammadi@pnu.ac.ir](mailto:m_mohammadi@pnu.ac.ir)

## ARTICLE INFO

UPK, 2019  
VOL.3, Issue.3, PP, 131-152  
Received:17 Jan 2019  
Accepted: 19 Nov 2019  
Dep. of Urban Planning  
University of Guilan

**KEYWORDS:** Informal Fabric,  
Urmia, Typology, ANP Model,  
ArcGIS

## ABSTRACT

**Background:** Today's informal neighborhoods are one of the major issues in the large cities. There are many reasons for the formation of these types of fabrics in cities. Urmia city which is one of the relatively large cities of Irān and the second important settlement center in the northwestern part of it faces the problem of suburbs in its body.

**Objectives:** This research, which identifies and describes the type of the informal fabrics in Urmia, is applied in terms of its objectives and it is analytical-descriptive in terms of nature and methodology.

**Method:** For this purpose, at first, five basic criteria with seven sub-criteria that are involved in the typology and identification of the informal fabrics were selected. Then, the conceptual model and the internal relation between the criteria were organized by the ANP network model. After that, using the Super Decisions software, the final weight of the indicators was obtained and using ArcGIS, all the relevant information layers were formed. After creating the map from the mentioned layers, by applying the weight of the criteria, and the combination and overlapping of the layers, the overall condition of the city of Urmia was obtained in terms of the values of the urban fabric indicators and typology.

**Result:** Finally, by appropriate classifications in the ArcGIS environment, the informal and marginal neighborhoods were fully identified and determined.

## Highlights:

Areas of the City that have the most negative features: Low land prices, high unemployment, high population density, low literacy levels, poor urban services, exhaustion and narrow passages and accessibility, Informal settlements are considered Such as: Tarzilo, Vakilabad, Koshtargah, Islamabad 1 and 2, Which are most similar to the character of informal neighborhoods. It should be noted that the above neighborhoods occupy a considerable space of the city, Empowerment and strategic planning should be used to improve their situation.

## Cite this article:

Mohammadi, M., Khajeh Mokhtari, A. (2019). Typological analysis of urban texture with emphasis on the identification of informal neighborhoods. Case Study: Urmia City. *Urban Planning Knowledge*, 3(3), 131-152. doi: 10.22124/upk.2019.13532.1213

## تحلیل تیپ شناسانه بافت های شهری با تأکید بر شناسایی محلات غیر رسمی مورد مطالعه: شهر ارومیه<sup>۱</sup>

مهدی محمدی سرین دیزج\*<sup>۱</sup> - علی خواجه مختاری<sup>۲</sup>

۱- استادیار گروه جغرافیا، دانشگاه پیام نور، تبریز، ایران

۲- دانش آموخته کارشناسی ارشد GIS، ایران

\* نویسنده مسئول: [m\\_mohammadi@pnu.ac.ir](mailto:m_mohammadi@pnu.ac.ir)

اطلاعات مقاله	چکیده
<p><b>دانش شهرسازی، ۱۳۹۸</b> دوره ۳، شماره ۳، صفحات ۱۳۱-۱۵۲ تاریخ دریافت: ۱۳۹۸/۰۳/۲۷ تاریخ پذیرش: ۱۳۹۸/۰۸/۲۸ گروه شهرسازی، دانشگاه گیلان</p>	<p><b>بیان مسأله:</b> امروزه محلات غیر رسمی از مسائل اساسی شهرهای بزرگ می باشند. دلایل فراوانی در شکل گیری این نوع بافتها در شهرها دخالت دارند. شهر ارومیه که یکی از شهرهای نسبتاً بزرگ ایران و دومین کانون سکونتگاهی مهم در منطقه شمال غرب ایران به شمار می رود در کالبد خود با معضل محلات حاشیه نشین مواجه است.</p> <p><b>هدف:</b> این پژوهش که شناسایی و تبیین شکل گیری و تیپ بافت های غیر رسمی شهر ارومیه را بعهده دارد از نظر هدف کاربردی و از نظر ماهیت و روش، تحلیلی-توصیفی می باشد.</p> <p><b>روش:</b> بدین منظور ابتدا ۵ معیار اساسی با ۷ زیرمعیار که در شناسایی و تیپ شناسی بافت های غیر رسمی شهر نقش دارند، انتخاب گردیده و سپس مدل مفهومی و رابطه درونی بین معیارها توسط مدل تحلیل شبکه ای ANP سازماندهی شدند. بعد با استفاده از نرم افزار تخصصی Super Decisions وزن نهایی شاخص ها بدست آمد و سپس با استفاده از ArcGIS تمامی لایه های اطلاعاتی مربوط شکل گرفتند. پس از تولید نقشه از لایه های فوق، با اعمال وزن معیارها، تلفیق و هم پوشانی لایه ها، وضعیت کلی شهر ارومیه از لحاظ مقادیر شاخص ها و تیپ شناسی بافت شهری بدست آمد.</p> <p><b>یافته ها:</b> در نهایت با انجام کلاس بندی مناسب در محیط ArcGIS محلات غیررسمی و حاشیه نشین شهر بطور کامل مشخص و تعیین گردید.</p>

**کلید واژه ها:** بافت غیر رسمی، ارومیه، تیپ شناسی، مدل ANP و ArcGIS

### نکات برجسته:

محدوده هایی از شهر که دارای بیشترین میزان شاخص منفی نظیر: قیمت پایین زمین، بیکاری بالا، تراکم جمعیتی بالا، پایین بودن سطح سواد، خدمات رسانی ضعیف شهری، فرسودگی و باریک بودن معابر و دسترسی ها باشند سکونتگاه غیررسمی به حساب می آیند مانند محلات: طرزیلو، وکیل آباد، کشتار گاه، اسلام آباد ۱ و اسلام آباد ۲ که دارای بیشترین مشابهت با ویژگی محلات حاشیه نشین و غیر رسمی می باشند. باید اذعان داشت که محلات فوق، فضای قابل توجهی از سطح شهر را به خود اختصاص داده اند که بایستی از رویکرد توانمندسازی و برنامه ریزی راهبردی برای بهبود وضعیت آنان استفاده گردد.

<sup>۱</sup> این مقاله مستخرج از طرح پژوهشی با عنوان "شناسایی و ارزیابی عوامل شکل گیری سکونتگاه های غیر رسمی در حاشیه شهرها با استفاده از GIS مورد مطالعه: شهر ارومیه" تحت حمایت دانشگاه پیام نور می باشد.

### ارجاع به این مقاله:

محمدی سرین دیزج، مهدی و مختاری خواجه، علی. (۱۳۹۸). تحلیل تیپ شناسانه بافت های شهری باتاکید بر شناسایی محلات غیررسمی مورد مطالعه: شهر ارومیه. دانش شهرسازی، ۳(۳)، ۱۳۱-۱۵۲. Doi: 10.22124/upk.2019.13532.1213

## مقدمه

سکونتگاه‌های غیر رسمی یا حاشیه نشینی یکی از معضلات عمده شهرهای بزرگ جهان بویژه در کشورهای در حال توسعه می باشد که با روند شهری شدن این کشورها این نوع از سکونت نیز در حال افزایش است. بعد از انقلاب صنعتی در غرب نظام اقتصادی سرمایه داری و لیبرالیسم در این کشورها از کشاورزی به سوی صنعت سوق یافت و کارخانجات در شهرها که کانون توسعه بودند مستقر شدند. بعد از جنگ دوم جهانی با انباشت بیشتر کارخانجات در حوالی شهرها مردم از روستاها و شهرهای کوچک به شهرهای بزرگ برای کار هجوم آورده و اولین قشر حاشیه نشین را در شهرهای بزرگ بوجود آوردند. بدنبال این وضع، محلات جدیدی انباشته از جمعیت در ناهمواری های مجاور شهرها و یا در کنار کارخانجات شکل گرفته بودند که حتی از کوچکترین امکانات رفاهی برخوردار نبودند (پاکزاد، ۱۳۹۵: ۴۵). در کشور ایران نیز بعد از اجرای سیاست کانون های توسعه و قطب های رشد، سکونتگاه های غیر رسمی در حاشیه شهرهای بزرگ شکل گرفت که در دهه ۱۳۳۰ شمسی و پس از آن همزمان با اصلاحات ارضی این روند شدیدتر گردید. نکته بکر در مورد جمعیت حاشیه نشین ایران در دوره پهلوی دوم این بود که این جمعیت دارای خصلتهای بدیعی بود که در کمتر جمعیت حاشیه نشینی در دنیا می توان سراغ آن را گرفت. «نه شهری و نه روستایی» شاید بهترین تعبیری باشد که می توان برای این جمعیت جدید و تازه اضافه شده به حاشیه شهرها به کار برد (شیخانی، ۱۳۹۶). حاشیه نشینی در ایران به عنوان یک معضل از دهه ۱۳۷۰ نمود بیشتری پیدا کرد. برآوردها حاکی از آن است در حال حاضر تعداد ۹۷۴ سکونتگاه غیر رسمی در کشور وجود دارد که جمعیت ساکن در آنها حدودا به ۱۱ الی ۱۲ میلیون نفر می رسد که نزدیک به ۲۰ درصد جمعیت کشور را دربر می گیرد (مصطفایی، ۱۳۹۶).

شروع روند شکل گیری سکونتگاه های غیررسمی در شهر ارومیه به دهه ۴۰ شمسی بر می گردد. یکی از دلایل اصلی آن سکونت افراد مهاجر روستایی در این شهر بوده است که بیشتر برای پیدا کردن کار و زندگی بهتر وارد شده اند (مبارکی و اکبری، ۱۳۹۳: ۴۳). در چند دهه اخیر مهاجرت بی رویه ای از شهرهای شمال غرب کشور نظیر: مرند و مراغه، چاراویماق، طسوج، تکاب، شاهین دژ، خوی، ماکو و پلدشت، به شهر ارومیه صورت گرفته و همزمان هزاران نفر نیز از روستاهای خود ارومیه به شهرنشینی روی آورده اند بنابراین ساخت خانه های ارزان قیمت در حواشی شهر به سرعت انجام شده و فرصت مدیریت قضیه را از مدیران شهری ربوده است بنابراین دهها سکونت گاه غیر رسمی در حاشیه شهر ارومیه شکل گرفته که هر کدام مسائل خاص خود را دارند. طبق این مطالعات حدود ۲۳ نقطه مسکونی غیر رسمی در این شهر وجود دارد (عابدینی، ۱۳۸۷). کل مساحت سکونتگاه های غیر رسمی ارومیه حدود ۵۶۵ هکتار می باشد که ۱۷ درصد از مساحت شهر را به خود اختصاص داده و جمعیتی بالغ بر حدود ۲۷۰ هزار نفر را در خود جای داده اند. (پورمحمدی و همکاران، ۱۳۹۴: ۷۵). به طور تقریبی یک چهارم جمعیت شهر ارومیه حاشیه نشین می باشد و این مساله می تواند زمینه ساز گسترش فقر، جرم و تضاد طبقاتی باشد. برای بررسی دقیقتر موضوع در شهر ارومیه نیاز به مولفه هایی هست که بتوانیم مناطق حاشیه نشین آن را به خوبی شناسایی کرده و علل شکل گیری آن را ردیابی نماییم. بدین منظور استفاده از تجارب کارشناسان خبره درگیر با مساله حاشیه نشینی بسیار اساسی می باشد. مطالعات نشان می دهد به همین دلیل بررسی شاخص های مهم شکل گیری این محلات لازم و ضروری می باشد و برای پرداختن به این مهم، بایستی به این سوال پاسخ داده شود که مولفه های موثر در شکل گیری سکونتگاه های غیر رسمی شهر ارومیه کدامند؟ لذا مولفه هایی مانند: مسائل اقتصادی (فقر، بیکاری)، اجتماعی (مهاجرت، بی سواد، بزهکاری) و جمعیتی (نرخ بالای جمعیت)، خدمات شهری (ضعیف) و زیر ساختی (ناکافی) که می توانند به عنوان عوامل موثر در شکل گیری سکونتگاه های غیر رسمی شهر ارومیه مطرح شوند به بررسی و تحلیل گذاشته خواهند شد.

## مبانی نظری و پیشینه پژوهش

کمسیون جهانی آینده شهرها در قرن ۲۱، هشدار داده که به موازات رشد ابرشهرها، فقر شهری در کشورهای جنوب در حال افزایش است و بخش عمده ای از رشد شهرنشینی بر پایه ی اقتصاد غیر رسمی و همراه با گسترش سکونت گاه های غیر رسمی صورت خواهد گرفت و این گرایش را رسمی شدن شهرنشینی نامیده است. از این رو می بینیم که حاشیه نشینی و اسکان غیر رسمی، مساله ای گذرا و با ابعاد محدود نبوده و توافقی بر بقای باز تولید و بسط آن وجود دارد که حاکی از عدم کفایت راه حلها و

سیاست‌های متداول شهری است و رهیافت و اقدامات نوینی را می‌طلبد (صرافی، ۱۳۸۱: ۵). چارلز ابرامز<sup>۱</sup> مفهوم زاغه‌ها و مناطق حاشیه‌نشین را بخشی از شهر می‌داند که در آن ویرانی، نارسائی عرضه خدمات درمانی، تراکم زیاد جمعیت در واحدهای مسکونی، فقدان آسایش لازم و خطرات ناشی از عوامل طبیعی دیده می‌شود (دهاقانی، ۱۳۹۳: ۱۱۹). برآورد می‌شود که یک میلیارد نفر در سراسر جهان در زاغه‌های شهری زندگی می‌کنند. که اکثریت آنها در کشورهای کمتر توسعه یافته هستند. (شیعه و همکاران، ۱۳۸۹: ۷۸). در توجیه وضعیت فوق، مهمترین نظریه مربوط به پیدایش محلات حاشیه‌نشین، نظریه نحوه استفاده از اراضی شهری است (ایراندوست، ۱۳۸۸: ۷۸). در این نظریه شکل و نظام فضایی خاصی که شهر به خود می‌گیرد، نتیجه رقابت گروه‌های مختلف شهری در جهت احراز موقعیت بهتر در شهر می‌باشد. در این صورت، بازندگان این رقابت در بازی با طبقه ثروتمند، نواحی پست ارزان قیمت را جهت سکونت انتخاب می‌کنند و در نتیجه به ظهور پدیده‌هایی نظیر زاغه‌نشین، حاشیه‌نشین، حلبی‌آباد و مانند آن دامن می‌زنند (هاروی، ۱۳۸۲: ۸۷). شیخی ظهور پدیده حاشیه‌نشین در ایران را که ریشه در سال‌های ۱۳۴۰ و ۱۳۵۰ دارد ناشی از عوامل ۱- سرمایه‌داری وابسته (سوداگر)، ۲- اصلاحات ارضی، ۳- افزایش سریع قیمت نفت می‌داند. (صالحی امیری و خدائی، ۱۳۹۰: ۳۰۴). بر اساس تعریف بانک جهانی، سکونتگاه غیر رسمی بخشی از شهر هست که مورد غفلت واقع شده و شرایط زندگی و کیفیت مسکن در آنجا بشدت پایین است. زاغه‌ها طیفی از آپارتمان‌های پرتراکم و بد منظره در مرکز شهر تا سکونتگاه‌های پراکنده غیررسمی و بدون قانون در حاشیه شهرها را شامل می‌شود. (Nour, 2003: 7).

سیمون چاپمن<sup>۲</sup> هفت ویژگی برای مناطق حاشیه‌نشین ذکر می‌کند:

- ۱) عموماً غیر قانونی اند.
  - ۲) غالباً خلق الساعه هستند و توسط مواد و مصالح نامرغوب ساخته می‌شوند.
  - ۳) معمولاً توسط خود ساکنان احداث می‌گردد.
  - ۴) فاقد خدمات شهری مانند راه آسفالت، برق و سیستم دفع فاضلاب هستند.
  - ۵) توسعه آنان بصورت اتفاقی و بدون برنامه ریزی صورت می‌گیرد.
  - ۶) مکان‌گزینی آنها معمولاً در لبه‌های شهری، حواشی خطوط راه آهن و بزرگ راهها و یا زیر زمین‌های خالی از سکنه‌ای که در مجاورت مناطق مرکزی شهرها قرار دارند، صورت می‌گیرد. (حاتمی نژاد، ۱۳۸۸: ۱۶). در ادامه به دیدگاه‌های مختلف در مورد علل شکل‌گیری سکونتگاه‌های غیر رسمی اشاره می‌گردد:
- **دیدگاه لیبرال:** اسکار لویس در دهه ۱۹۶۰، با ارائه نظریه فرهنگ فقر تاثیر زیادی بر نگرش‌ها و سیاست‌های رایج مربوط به سکونتگاه‌های فقیرنشین و اجتماعات فقیر داشت (فکوهی، ۱۳۸۳: ۱۹۹) وی استدلال کرد که فقرا در یک فرهنگ فقر گریز ناپذیر گرفتارند و گروه‌های فقیر عموماً از ویژگی‌هایی چون بی‌انگیزگی، جبری‌گری، رضایت‌مندی‌انی و بی‌نظمی اجتماعی برخوردارند (پاتر و ایوانز، ۱۳۸۴: ۲۲۱).
  - **دیدگاه رادیکال:** ریشه‌ی مشکلاتی از جمله فقر و مسکن فقرا در نظام نامتعادل سرمایه‌داری است. (هاروی، ۱۳۸۲: ۱۴۴) از نظر هاروی راه حل‌های موجود نظام سرمایه‌داری برای بهبود اوضاع ظاهری و ناکارآمدی می‌باشد. بطور کلی این دیدگاه برخلاف دیدگاه لیبرال با پرداختن به علل پیدایش سکونتگاه‌های غیررسمی می‌کوشد، با ریشه‌مساله درگیر شود، لذا سرمایه‌داری و تحولات آن متغیر مستقل این دیدگاه را تشکیل می‌دهند. (پوراآقایی، ۱۳۸۳)
  - **دیدگاه جامعه‌گرایان:** حاشیه‌نشین و پیدایش سکونت‌گاه‌های غیر رسمی در شهرهای جوامع در حال توسعه، حاصل تضاد عملکرد میان کار و سرمایه است. از نظر محققین این دیدگاه، حاشیه‌نشین ناشی از کنار گذاشتن اجباری بخشی از جامعه در روند توسعه است، عدم تعادل در بخش‌های اقتصادی در مناطق مختلف، باعث ایجاد سیل مهاجرت به سوی شهرها می‌گردد. طبق این دیدگاه مشارکت به چهار قسمت تقسیم می‌گردد: ۱- مشارکت در تصمیم‌گیری ۲- مشارکت در اجرای برنامه توسعه ۳- مشارکت در ارزیابی برنامه توسعه ۴- مشارکت در سهم بندی منابع توسعه (علالدینی، ۱۳۹۰: ۱۵). در حالت کلی مجموعه علل و عوامل موثر در شکل‌گیری محلات غیر رسمی در شهرها از این قرارند:

1. Charles Abrams

2. Simon Chapman

**الف: عوامل ساختاری جامعه**

در این رویکرد بحث ایجاد سکونتگاه‌های غیر رسمی، وجود فقر و ساختار ناکارآمد حاکم بر جامعه تحلیل می‌شود.

**ب: علل سازمانی**

فقدان نظام یکپارچه مدیریت توسعه شهری و ناکارآمد بودن سیستم اداری جامعه بعنوان مولد اصلی بروز سکونتگاه‌های غیر رسمی تلقی می‌شود.

**ج: فقدان سیستم‌های حمایتی و مشارکتی**

ناکارآمدی نظام‌های حمایتی (اعطای وام‌های اعتباری و غیره) و ناتوانی در بکارگیری توانمندی‌های محلی عامل مهمی در بروز و گسترش سکونتگاه‌های غیر رسمی است.

**د: فعالیت باندهای نامشروع زمین**

عدم کنترل و نظارت صحیح بر مصرف درست زمین و خرید و فروش‌های آن به عنوان یکی از عوامل اصلی شکل‌گیری این نوع سکونت‌گاه‌هاست.

**ر: ناکارآمدی سیاست‌های تامین مسکن**

نبود سازوکار مناسب برای تامین مسکن برای افراد فرودست جامعه یکی از دلایل مهمی می‌باشد که این نوع افراد را به طرف سکونتگاه‌های غیر رسمی سوق می‌دهد. (رستم زاده، ۱۳۹۰: ۳۲۶). بر پایه مبانی نظری فوق به چند شهر در کشورهای در حال توسعه که با پدیده اسکان غیررسمی و حاشیه‌نشینی مواجه هستند اشاره می‌کنیم (شکل شماره ۱).

**- ریودوژانیرو**

دومین شهر برزیل و سومین شهر منطقه آمریکای جنوبی با جمعیت ۶,۴ میلیون نفر، با زاغه‌های مسکونی بنام فاولاس<sup>۱</sup> حدود ۶,۵ درصد مساحت شهر شناخته می‌شود. با زمین‌های اشغال شده توسط افراد فقیر که بصورت خودساز بدون هیچ‌گونه طرح و نقشه شهری ساخته شده‌اند. این مناطق فاقد شبکه زیرساخت شهری با وضعیت آموزشی و بهداشتی بسیار ضعیف و با میزان بالای جرم و جنایت می‌باشند (Nacif Xavier & Magalhaes, 2002: 8).

**- سائوپائولو**

بزرگ‌ترین شهر برزیل و نهمین شهر بزرگ جهان از لحاظ جمعیت است. بزرگترین و ثروتمندترین شهر نیم کره جنوبی و آمریکای لاتین و دهمین شهر ثروتمند دنیاست. دارای دو نوع بافت غیررسمی بنام فاولاس و کورتیکاس<sup>۲</sup> بوده که متوسط بعد خانوار در آنجا ۵ نفر و دسترسی به سیستم خدمات شهری بسیار ضعیف می‌باشد. (Fix & Others, 2002: 8).

**- بمبئی**

مرکز ایالت مهاراشترا با وسعتی برابر ۶۰۳ کیلومتر مربع و جمعیتی بالغ بر ۱۳,۵ میلیون نفر (در سال ۲۰۱۶) یکی از چهار شهر بزرگ و پرجمعیت کشور هندوستان و پایتخت تجاری آن به شمار می‌رود (Gruber, 2005). در حال حاضر از جمعیت حدود ۷۰ میلیون نفری این ایالت بیش از ۲۰ درصد زیر خطر فقر زندگی می‌کنند و خود بمبئی بزرگترین جمعیت کپرنشینان هند را در خود جای داده‌است (Mukhija, 2001). نصف زاغه‌های شهر بمبئی به خدمات شهری مانند آب آشامیدنی و برق دسترسی ندارند. ۲۵ درصد زاغه‌های این شهر فاقد حمام و سرویس بهداشتی هستند، همین مساله این مناطق را مراکز مستعد برای تولید و گسترش بیماری‌ها می‌کند. عمده ساختمان‌ها دست‌ساز و با مصالح بومی بوده و استحکام بسیار پایینی دارند. اکثر این مناطق به خدمات جمع‌آوری زباله توسط شهرداری دسترسی ندارند و فاقد سیستم فاضلاب می‌باشند. بیش از نصف افراد ساکن در مناطق حاشیه‌نشین فاقد سواد خواندن و نوشتن هستند. عمده نیروی کار در این مناطق فاقد تخصص لازم بوده و بیشتر به مشاغل مانند کارگری و رانندگی روی می‌آورند (Risbud, 2002: 5).

<sup>1</sup>. Favelas

<sup>2</sup>. Coroticus

- **داکا**

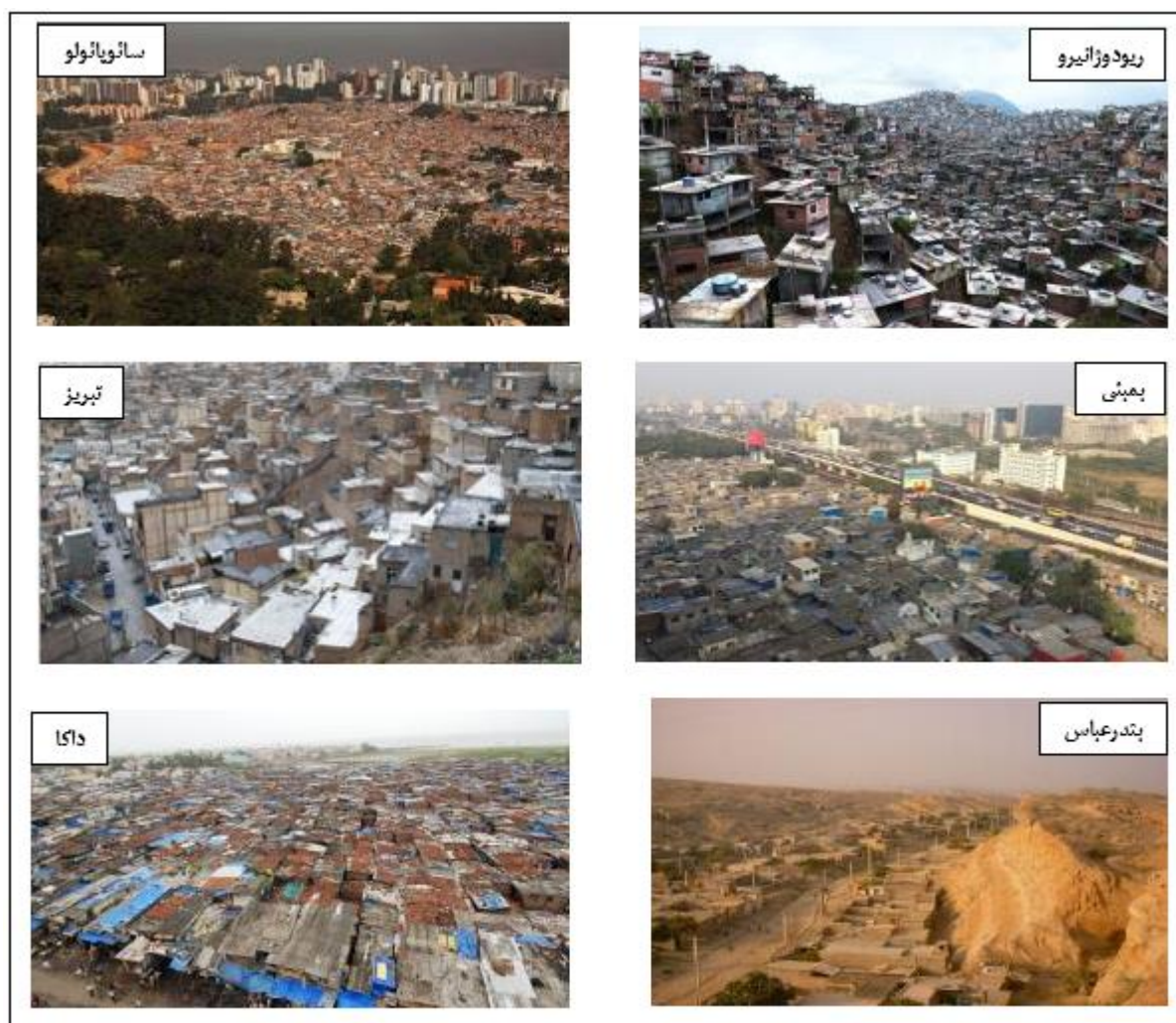
پرجمعیت‌ترین شهر بنگلادش و بیستمین شهر بزرگ جهان که حدود ۱۲ میلیون نفر جمعیت دارد زاغه‌های بسیار متراکم یکی از مهمترین مشکلات این شهر است، با تراکمی در حدود ۷۵۰ نفر در هکتار و فاقد تسهیلات زندگی شامل آب سالم، سیستم تخلیه فاضلاب، زهکشی آبهای سطحی و غیره هستند (هادیزاده، ۱۳۸۴: ۶۵).

- **تبریز**

بعنوان بزرگترین منطقه شهری شمالغرب ایران، در پهنه شمالی خود جمعیتی بالغ بر ۲۰۰۰۰۰ نفر حاشیه نشین را در خود جای داده است. این پهنه از شمال به محدوده شهر تبریز و کوه عینالی، از جنوب به خیابان‌های مفتوح، سرباز شهید و عباسی و از شرق به میدان ولی امر ختم می‌شود. خصوصیات عمده این پهنه عبارتند از: ساخت و ساز در شیب بسیار زیاد- ساخت و ساز در مسیله‌ها- خانوارهای پرجمعیت- نفوذ پذیری بسیار ضعیف (مهندسین مشاور زیستا، ۱۳۸۵).

- **بندرعباس**

الگوی مسکن حاکم به تبعیت از وضعیت فقر شهری، بسیار آسیب پذیر می باشد و خصوصاً در محلات غیررسمی کیفیت نازل ساخت و سازها از حساسیت بسیار بالایی برخوردار است. ساختار کالبدی شهر دارای انسجام و یکپارچگی نیست و جدایی فیزیکی گروه‌های اجتماعی به خوبی در سیمای کالبدی شهر با حرکت از جنوب به شمال شهر هویداست و می توان سطح شهر را به مناطق اجتماعی مجزا تفکیک کرد. براساس آخرین برآوردها، نزدیک به دوپنجم جمعیت شهر و حداقل ۳۰ درصد بافت فیزیکی شهر در اختیار گروه های غیررسمی و کم درآمد است که الگویی کاملاً متفاوت با بدنه عمومی اجتماعی شهر را نشان می دهند.



شکل ۱. نمونه سکونتگاههای غیررسمی در برخی شهرهای جهان

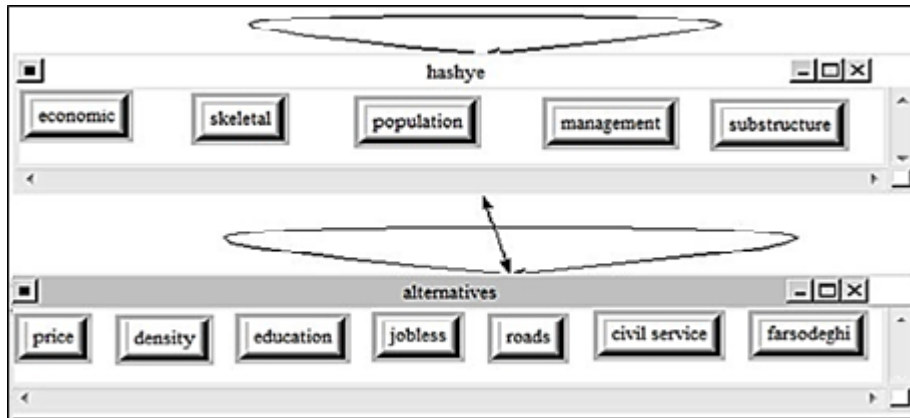
## روش پژوهش

این پژوهش از نظر هدف کاربردی و از نظر ماهیت و روش، تحلیلی - توصیفی است که متغیرها و شاخص ها با نرم افزار ArcGIS مورد تحلیل واقع شده اند. بدین صورت که معیارها و زیر معیارها با مدل ANP<sup>۱</sup> اولویت بندی شده و سپس برای شناسایی تپ بافت ها بویژه محدوده بافت غیررسمی وارد ArcGIS گردیده اند که در ادامه با روش تلفیق و همپوشانی لایه ها در بسته های نرم افزاری Spatial Analyst و Weighted Overlay مورد پردازش قرار گرفته اند.

**الگوریتم فرایند تحلیل شبکه (ANP):** واژه ANP به معنی فرایند تحلیل شبکه، یک تئوری ریاضی و شکل کلی تر روش AHP و تعمیم آنست اما به ساختار سلسله مراتبی نیاز ندارد و در نتیجه روابط پیچیده تر بین سطوح مختلف تصمیم را به صورت شبکه ای نشان می دهد و تعاملات و بازخوردهای میان معیارها و آلترناتیوها را در نظر می گیرد (قدسی پور، ۱۳۹۵: ۸۵). این روش براساس تحلیل مغز انسان برای مسایل پیچیده با ساختار غیررده ای و به منظور اصلاح روش AHP ارائه شده است (سامانی و دلاور، ۱۳۸۹: ۴۹). روش تحلیل شبکه به تصمیم گیرنده اجازه ساخت یک شبکه به جای سلسله مراتب را می دهد. این امر امکان بررسی ارتباط داخلی بین عناصر رانیز ممکن می سازد. گره های موجود در این شبکه، معادل بامعیارها یا گزینه ها می باشند و شاخه هایی که این گره ها را به هم متصل می کنند نیز معادل بادرجه وابستگی آن ها به همدیگر می باشند. تعیین روابط موجود در

<sup>۱</sup> Analytical Network Process

ساختار شبکه‌ای یا تعیین درجه وابستگی‌های متقابل بین معیارها باهم، مهمترین کار روش تحلیل شبکه است. اهمیت نسبی هر عضو از مجموعه در سطح مربوط به خود مشابه روش تحلیل سلسله‌مراتبی به کمک مجموعه‌ای از مقایسه‌های زوجی انجام می‌پذیرد. (زبردست، ۱۳۸۹: ۸۰). معیارهای شناسایی و ارزیابی سکونتگاه‌های غیررسمی در پنج دسته قرار می‌گیرند که تمامی معیارها و برخی از زیرمعیارها باهم ارتباط یک طرفه و یا دو طرفه دارند و به همین علت بایستی از روش ANP استفاده شود. برای وزن دهی به معیارها و زیرمعیارها از نرم افزار تخصصی Super Decision استفاده می‌شود که در آن، تحلیل شبکه‌ای بر مبنای مقایسه زوجی بین معیارها و زیرمعیارها صورت می‌گیرد.



شکل ۲. مدل ANP برای شناسایی سکونتگاه‌های غیر رسمی در نرم افزار Super Decisions

جدول ۱. وزن شاخصهای بدست آمده توسط روش ANP

کالبدی - زیر ساختی	مدیریتی	جمعیتی	اقتصادی	معیارها
۰,۰۸۱۶۶	۰,۱۰۸۷۸	۰,۲۶۱۷۶	۰,۴۷۱۴۳	وزن معیارها
شبکه معابر خدمات شهری	فرسودگی	تراکم بیکاری	قیمت زمین	زیرمعیارها
		جمعیتی		
۰,۱۶۳۸۰۱	۰,۰۶۰۹۲۳	۰,۲۱۸۱۱۲	۰,۰۷۰۱۷۷	وزن
		۰,۱۸۰۷۹۴	۰,۰۱۵۱۷۴	
			۰,۲۹۱۰۱۹	

در محیط Arc GIS چون کلاس بندی به حالات مختلف صورت می‌پذیرد و در هر کلاس بندی محدوده سکونتگاه غیر رسمی تغییر می‌کند برای این که محدوده فوق بدون کلاس بندی و به صورت پیوسته نشان داده شود، استفاده از نظریه فازی الزامی می‌باشد. در این نظریه چون اعداد بصورت پیوسته در نظر گرفته می‌شوند پس کلاس بندی برای نمایش اطلاعات در محیط ArcGIS نیز بصورت پیوسته صورت می‌گیرد و از ضعیفترین وضعیت به بهترین وضعیت نمایش داده می‌شود. برای تحلیل درست و ارزیابی صحیح از وضعیت حاشیه نشینی شهر ارومیه بایستی تمامی مناطق شهر مورد بررسی قرار گیرد، چه بسا مناطقی در داخل شهر نیز باشد دارای خصوصیات بافتهای حاشیه نشین باشد. برای این منظور ابتدا نقشه شیب فایل ارومیه با مشخصات سیستم تصویر UTM زون ۳۸ N (شمالی) و بیضوی WGS1984 با فاکتور مقیاس ۰,۹۹۹۶ آماده گردید. معیارها و زیرمعیارهای مورد تحلیل وارد مرحله کمی سازی شدند کمی سازی مقادیر اطلاعاتی شاخص ها بین اعداد ۰ تا ۱۰ انجام شد که صفر کمترین و ضعیف ترین وضعیت و ۱۰ مناسبترین و بهترین وضعیت با توجه به نوع شاخص می‌باشند.



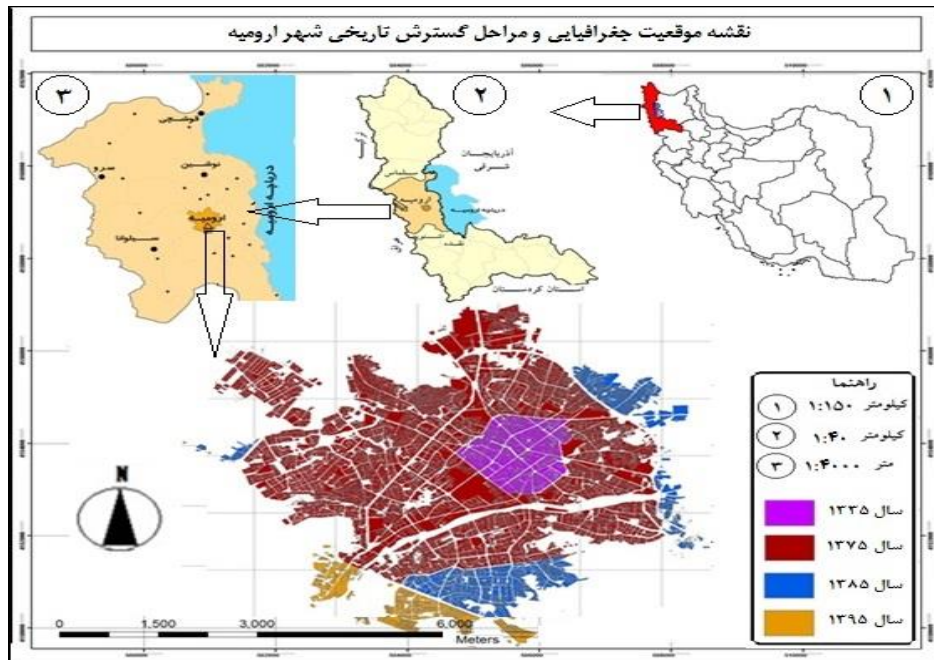
### محدوده مورد مطالعه

شهر ارومیه طبق سرشماری سال ۱۳۹۵ با ۲۲۴، ۷۳۶ نفر جمعیت به عنوان یکی از شهرهای بزرگ و دومین مرکز اداری - سیاسی منطقه شمال غربی ایران می باشد (سرشماری عمومی نفوس و مسکن، ۱۳۹۵). بافت شهر ارومیه از نظر قدمت به ۳ قسمت تقسیم می شود.

- هسته اولیه شهر که قدیمی ترین قسمت شهر است؛ در محدوده بازار قدیمی شهر قرار دارد. همزمان با مرکز استان شدن ارومیه، خیابان های باکری، خیام، عسکرایاد و ... از دل این منطقه عبور کرده، محل استقرار مراکز اداری گردید. محدوده مرکزی شهر ارومیه دارای بافت فرسوده به مساحت ۱۲۴ هکتار می باشد.

- بافت میانی شهر نتیجه نبود کشش جمعیتی بافت مرکزی و ایجاد خیابان ها و کوچه ها به دور هسته مرکزی شهر است. این قسمت بیشتر حاصل ساخت و سازهای دهه ۳۰ تا ۵۰ خورشیدی است. معماری این قسمت از شهر مشابه هسته مرکزی ولی با مصالح مدرن است. نشانه های خیابان بندی و کوچه های پهن تر از ویژگی های بافت میانی است.

- بافت سوم شهر که به دور بافت میانی ایجاد شده عمدتاً در سال های پس از انقلاب و بیشتر در نتیجه مهاجرت به شهر ارومیه می باشد. این بافت در نتیجه تبدیل اراضی کشاورزی به مناطق مسکونی در شمال غرب و جنوب شهر ایجاد شده است. (مهندسان مشاور طرح و آمایش، ۱۳۸۶: ۱۴)



شکل ۳. نقشه موقعیت جغرافیایی و مراحل گسترش تاریخی شهر ارومیه

### یافته ها

#### قیمت زمین

بطور کلی قیمت آزاد زمین از ارزانه ترین تا گرانترین منطقه شهر در پنج کلاس تقسیم بندی شده ارزانه ترین قیمت حدود ۱۰۰ هزار تومان برای هر متر مربع تا بالای ۶ میلیون برای برخی مناطق مسکونی قابل مشاهده می باشد. با توجه به نقشه شماره ۴ پراکندگی فضایی قیمت زمین، پهنه های غیر رسمی کمترین ارزش ملکی و ارزانه ترین قیمت را در شهر ارومیه دارا هستند.

جدول ۲. قیمت زمین در شهر ارومیه

اطلاعات توصیفی	کمی سازی در GIS	قیمت در مناطق مختلف شهر
بسیار ارزان قیمت	۲	۱۰۰ تا ۵۰۰ هزار برای هر متر مربع
ارزان قیمت	۴	۵۰۰ هزار تا ۱ میلیون برای هر متر مربع
قیمت مناسب	۶	۱ هزار تا ۲ میلیون برای هر متر مربع
گران قیمت	۸	۲ تا ۳ میلیون برای هر متر مربع
بسیار گران قیمت	۱۰	بالای ۳ میلیون برای هر متر مربع

### میزان باسواد

با توجه به مطالعات طرح جامع شهر ارومیه میانگین باسوادی در این شهر حدود ۸۲ درصد می باشد. در مطالعه حاضر، شهر به سه قسمت تقسیم بندی شده است. که اطلاعات مرتبط با آن در جدول زیر آورده شده است با توجه به نقشه شماره ۵ پراکندگی فضایی سطح سواد، پهنه های سکونتگاهی غیر رسمی دارای حداقل میزان باسوادی و پایین تر از میانگین شهر ارومیه می باشند.

جدول ۳. میزان با سوادی

اطلاعات توصیفی	کمی سازی در GIS	میزان با سوادی
میزان باسوادی پایین تر از میانگین شهر ارومیه	۸	۷۰ تا ۸۰ درصد
میزان باسوادی در حدود میانگین شهر ارومیه	۹	۸۰ تا ۹۰ درصد
میزان باسوادی بالاتر از میانگین شهر ارومیه	۱۰	بالای ۹۰ درصد

### میزان بیکاری

تعداد بیکاران بر اساس طرح جامع حدود ۹٫۶ درصد از جمعیت فعال " جمعیت مرد و زن در محدوده سنی ۱۵ تا ۶۵ سال " می باشد. حدود دو درصد کمتر از میانگین بیکاری در سطح کشور می باشد (مرکز آمار ایران، ۱۳۹۵) (نقشه شماره ۶).

جدول ۴. میزان بیکاری

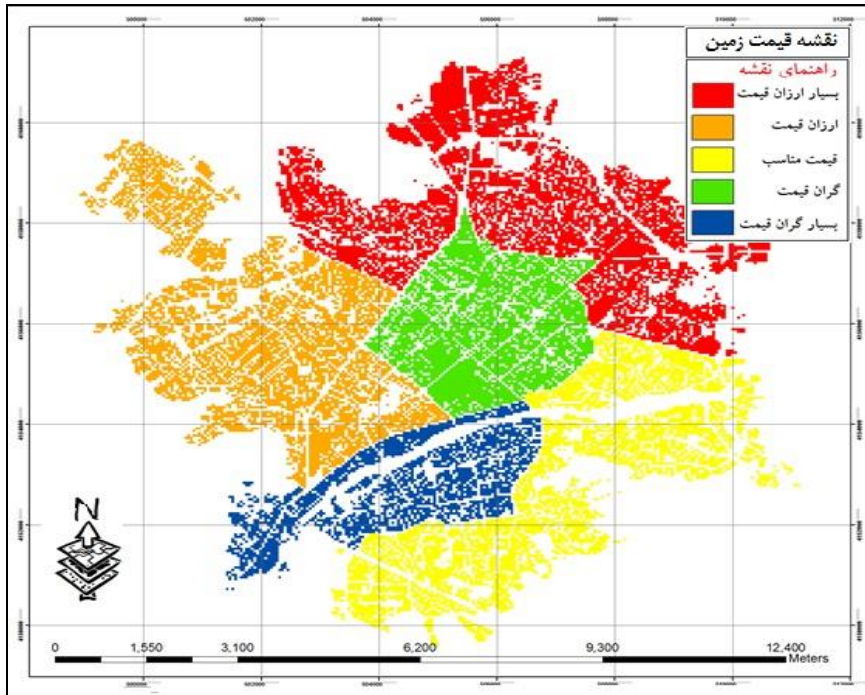
اطلاعات توصیفی	کمی سازی در GIS	میزان بیکاری
میزان بیکاری بالاتر از میانگین شهر ارومیه	۸	بالای ۱۰ درصد
میزان بیکاری در حدود میانگین شهر ارومیه	۹	بین ۹ تا ۱۰ درصد
میزان بیکاری پایین تر از میانگین شهر ارومیه	۱۰	بین ۸ تا ۹ درصد

### تراکم جمعیتی

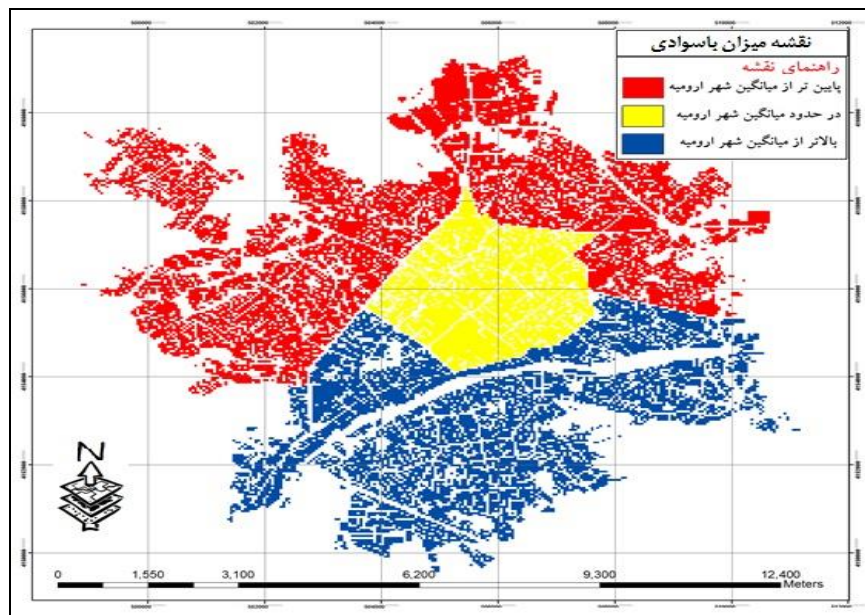
بر مبنای طرح ساماندهی ویژه بافت های فرسوده شهر ارومیه حداقل تراکم در شهر ارومیه حدود ۱۶۰ نفر در هکتار می باشد و بیشترین مقدار حدود ۲۸۰ نفر در هکتار می باشد. متوسط تراکم در شهر ارومیه برابر ۲۴۰ نفر در هکتار می باشد. با توجه به نقشه شماره ۷ پراکندگی و تراکم جمعیت، پهنه های غیر رسمی دارای متراکم ترین نقاط جمعیتی در شهر ارومیه به شمار می روند.

جدول ۵. تراکم جمعیتی شهر ارومیه

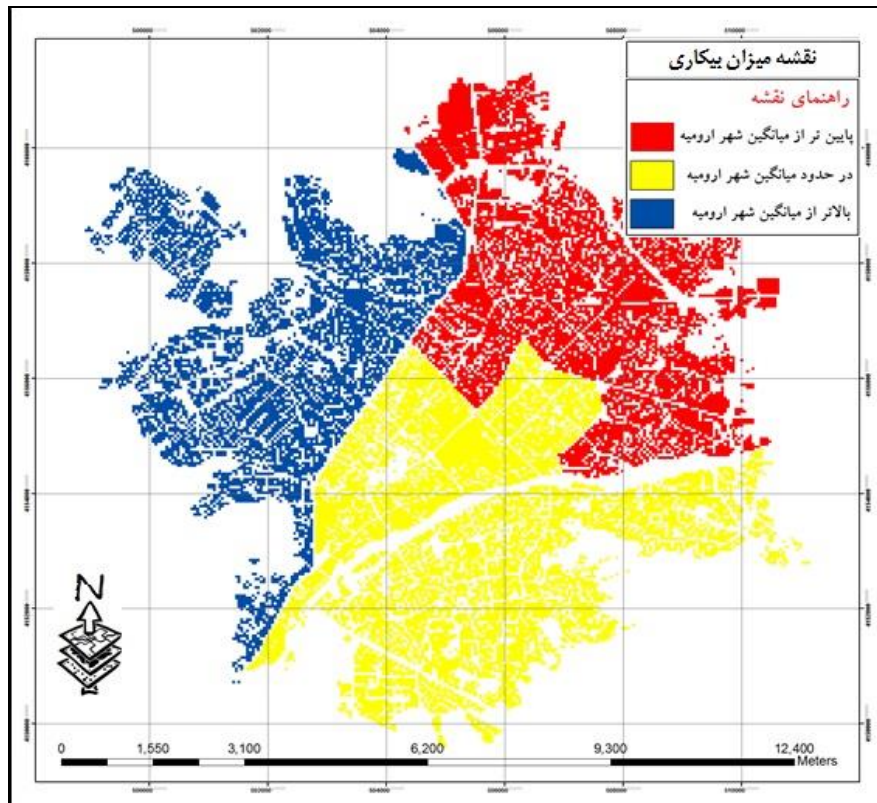
اطلاعات توصیفی	کمی سازی در GIS	تراکم جمعیتی
تراکم بسیار پایین	۱۰	۱۶۰ تا ۱۸۴ نفر در هکتار
تراکم پایین	۸	۱۸۴ تا ۲۰۸ نفر در هکتار
تراکم متوسط	۶	۲۰۸ تا ۲۳۲ نفر در هکتار
تراکم بالا	۴	۲۳۲ تا ۲۵۶ نفر در هکتار
تراکم بسیار بالا	۲	۲۵۶ تا ۲۸۰ نفر در هکتار



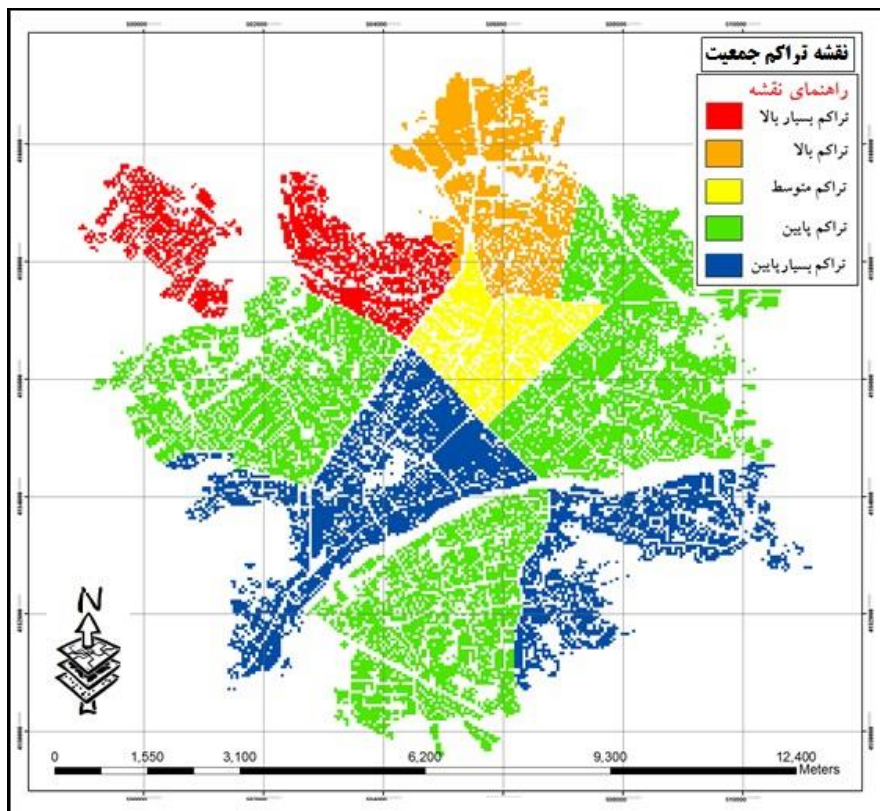
شکل ۴. نقشه قیمت زمین



شکل ۵. نقشه میزان باسواد



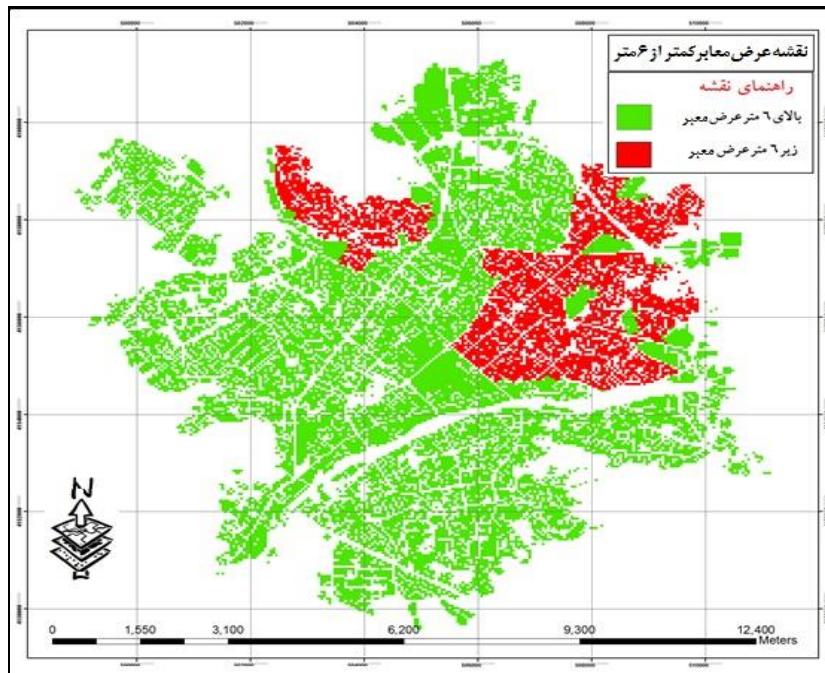
شکل ۶. نقشه میزان بیکاری



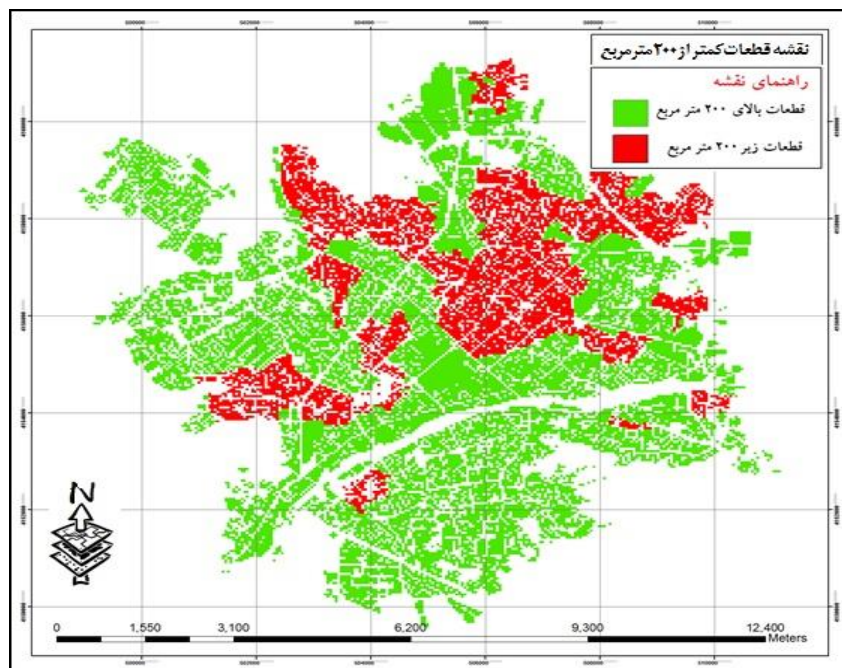
شکل ۷. نقشه تراکم جمعیتی

### فرسودگی

در طرح ساماندهی ویژه بافت های فرسوده شهر ارومیه مناطق فرسوده ای که مشخص شده اند دارای شرایط زیر هستند:  
 ۱- بلوکهایی که بیش از ۵۰ درصد قطعات آن، کمتر از ۲۰۰ متر مربع می باشند. ۲- بلوکهایی که بیش از ۵۰ درصد آن فاقد سیستم سازه ای مستحکم هستند. ۳- بلوکهایی که بیش از ۵۰ درصد معابر زیر ۶ متر می باشند. در نتیجه بافتی فرسوده محسوب می گردد که شامل هر سه خصوصیت فوق باشد. با توجه به نقشه های ۸ و ۹، پهنه های غیر رسمی شرایط ۳ گانه فوق را دارا می باشند و حتی در بافت های محلی اسلام آباد و وکیل آباد و ابوذر این وضعیت شدت بیشتری نشان می دهد.



شکل ۸. نقشه بلوک هایی که بیش از ۵۰ درصد معابر با عرض زیر ۶ متر دارند



شکل ۹. نقشه بلوک هایی که بیش از ۵۰ درصد قطعات کمتر از ۲۰۰ متر مربع دارند

### خدمات شهری

دسترسی به خدماتی مانند: آتش نشانی، کشتار گاه، خودرو حمل زباله، توالنت عمومی، میدان میوه و تره بار، هتل و مهمانسرا، پمپ بنزین و پست برای هر هزار نفر می باشد. (مهندسان مشاور طرح و آمایش، ۱۳۸۶) با توجه به نقشه شماره ۱۰ توزیع فضایی سطح خدمات رسانی، پهنه های غیر رسمی کمترین میزان امکانات و سطح بسیار پایین خدمات رسانی را در شهر ارومیه نشان می دهند.

جدول ۶. خدمات شهری

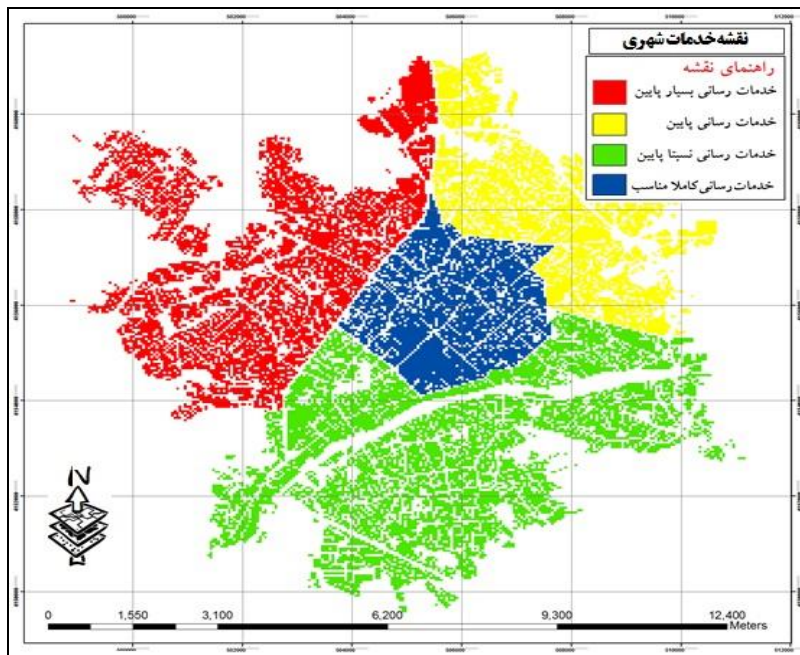
اطلاعات توصیفی	کمی سازی در GIS	میزان دسترسی به خدمات
خدمات رسانی بسیار پایین	۲	۳۱ درصد
خدمات رسانی پایین	۳	۲۲ درصد
خدمات رسانی نسبتا پایین	۴	۷۸ درصد
خدمات رسانی کاملا مناسب	۱۰	۱۵ درصد

### شبکه معابر

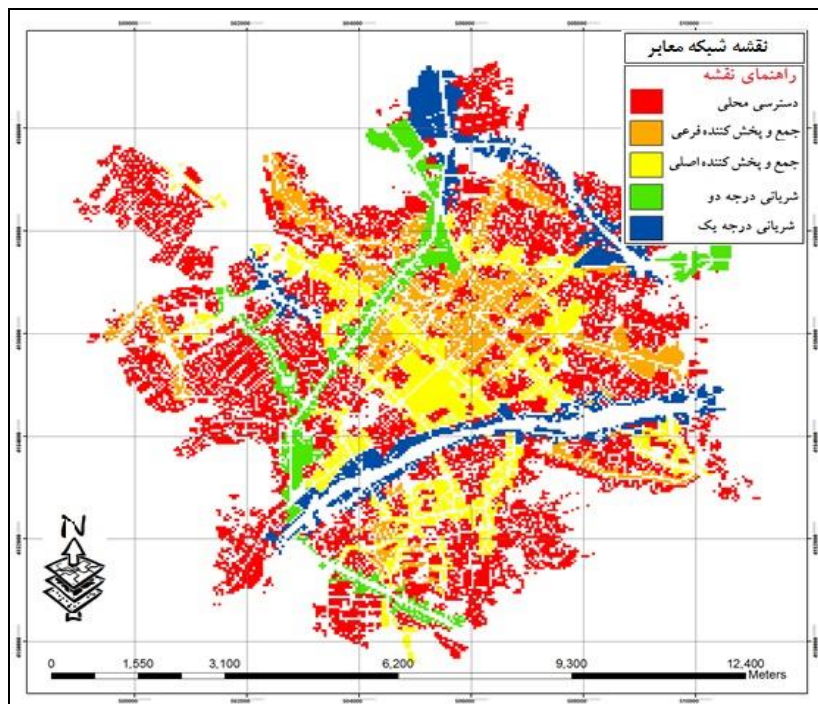
شبکه معابر با توجه اهمیت آنها ، عرض معابر و حجم تردد به پنج دسته کلی تقسیم می گردند که در مطالعات طرح جامع نیز ذکر شده است. با توجه نقشه شماره ۱۱ شبکه معابر، پهنه های غیر رسمی دارای بیشترین میزان معابر کم عرض و باریک هستند که این عامل در حل مشکلات این بافتها از نظر دسترسی، عمران و بهسازی نقش تضعیف کننده بازی می کند و ضعف دسترسی باعث آلودگی بیشتر جوی های فاضلاب در این محلات را دامن می زند.

جدول ۷. شبکه معابر

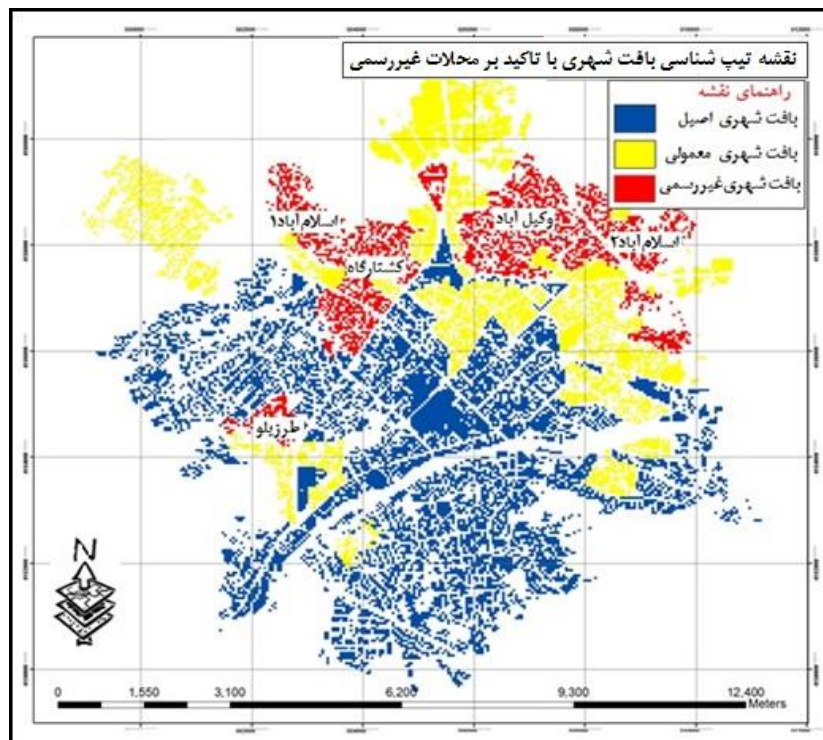
اطلاعات توصیفی	کمی سازی در GIS	شبکه معابر
دسترسی محلی و کوچه ها	۲	تا ۱۴ متر عرض معبر
جمع کننده و پخش کننده فرعی	۴	عرض معابر ۱۵ تا ۲۰ متر
جمع کننده و پخش کننده اصلی	۶	عرض معابر ۲۱ تا ۲۹ متر
شریانی درجه ۲	۸	عرض معابر ۳۰ تا ۴۴ متر
شریانی درجه ۱	۱۰	بالای ۴۵ متر



شکل ۱۰. نقشه خدمات شهری



شکل ۱۱. نقشه شبکه معابر



شکل ۱۲. نقشه تیپ شناسی بافت شهری با تاکید بر بافت غیررسمی

### بافت غیررسمی و تیپ شناسی

بعد از اعمال وزن شاخص‌ها که توسط روش ANP با استفاده از نرم افزار Super Decision صورت گرفت. جهت تیپ شناسی مجموعه بافت شهری و مشخص شدن محلات غیررسمی شهر ارومیه از تابع توزیع نرمال استفاده می‌شود. در این میان محلاتی که بین محدوده  $\pm 0$  در بازه عددی ۳,۹۴ تا ۷,۵۳ قرار می‌گیرند به عنوان بافت شهری اصیل و مثبت مشخص می‌گردند که اکثر مناطق شهری دارای این تیپ می‌باشند. محلاتی که بالاتر از محدوده  $+0$  تابع توزیع نرمال قرار می‌گیرند در محدوده عددی ۷,۵۳ تا ۸,۷۴ جای دارند بعنوان بافت شهری معمولی و متعادل شناخته می‌شوند. مناطقی که پایین‌تر از محدوده  $-0$  قرار می‌گیرند و در محدوده عددی ۲,۰۳ تا ۳,۹۴ جای دارند با ویژگی‌های بسیار منفی می‌باشند و بعنوان تیپ سکونت گاهی غیر رسمی مشخص می‌گردند. نقشه شماره ۱۲ پراکندگی فضایی بافت‌های شهر ارومیه را پس از انجام تحلیل‌های بعمل آمده، نشان می‌دهد. مطابق نقشه فوق پهنه‌های غیررسمی شهر با ویژگی‌هایی که در نقشه‌ها و جداول قبلی مطرح شد مشخص گردیدند و اطلاعات توصیفی آن را در جدول شماره ۸ می‌توان مشاهده نمود.

جدول ۸. ارزیابی نهایی بافت شهری

اطلاعات توصیفی	مقادیر نهایی
بافت شهری اصیل و مثبت	۳,۹۴ تا ۷,۵۳
بافت شهری معمولی و متعادل	۷,۵۳ تا ۸,۷۴
بافت شهری غیررسمی و حاشیه	۲,۰۳ تا ۳,۹۴

### بحث

در نهایت با توجه به تجزیه و تحلیل و یافته‌های بدست آمده، بایستی به این سوال اصلی پژوهش پاسخ داده شود که کدام "مولفه‌ها به عنوان عوامل موثر در شکل‌گیری و شناسایی سکونتگاه‌های غیر رسمی شهر ارومیه نقش بارزی داشته‌اند؟" باید اذعان کرد که بطور کلی عوامل متعددی می‌توانند در شکل‌گیری، تیپ و شناسایی سکونتگاه‌های غیر رسمی نقش ایفا کنند که در پژوهش حاضر با پردازش بر روی ۷ معیار مهم به پرسش اصلی پاسخ داده ایم.



**قیمت پایین زمین:** در برخی نواحی قیمت زمین در شهر ارومیه به حدود ۱۰۰ هزار تومان در هر متر مربع می رسد. بطور منطقی هر چه قیمت زمین پایین تر باشد میزان تمایل برای سرمایه گذاری در آن منطقه پایین می باشد و در نتیجه افراد توانگر و غنی در این مناطق زندگی نمی کنند. با توجه به نقشه شماره ۴ قیمت زمین، محدوده شمالی شهر ارومیه بسیار ارزان قیمت محسوب می گردد.

**پایین بودن سطح سواد:** افرادی که عمدتاً در سکونتگاه های غیر رسمی زندگی می کنند، به طور طبیعی از سطح سواد و دانش کمتری برخوردارند و از تخصص لازم کم بهره هستند. با توجه به نقشه شماره ۵ میزان باسوادی، محدوده شمالی شهر ارومیه (حدود ۷۰ تا ۸۰ درصد) از میانگین باسوادی شهر ارومیه (۸۰ تا ۹۰) پایین تر می باشد.

**بالا بودن بیکاری:** یکی از خصوصیات اصلی سکونتگاه های غیر رسمی بالا بودن میزان بیکاری نسبت به سطح شهر می باشد. همین مساله باعث می گردد تامین معیشت برای ساکنین این مناطق دشوار باشد. به همین علت سطح زندگی این افراد نسبت به ساکنین سایر مناطق شهر ارومیه بسیار پایین تر باشد. با توجه به نقشه شماره ۶ میزان بیکاری، در محدوده شمال شرقی شهر ارومیه بالای ۱۰ درصد افراد فعال دچار بیکاری هستند که نسبت به سطح شهر ارومیه بالا می باشد.

**تراکم بالا:** یکی دیگر از ویژگی های سکونتگاه های غیر رسمی بالا بودن تراکم می باشد. هر چه تراکم بالاتر باشد کیفیت زندگی پایین تر می آید، زیرا دسترسی به امکانات و خدمات برای افراد کمتر می گردد. با توجه به نقشه شماره ۷ تراکم جمعیتی، محدوده شمال غربی شهر ارومیه دارای تراکم بین ۲۵۶ تا ۲۸۰ نفر در هکتار می باشد که نسبت به میانگین شهر ارومیه که حدود ۲۴۰ نفر در هکتار می باشد، دارای تراکمی بالایی است.

**خدمات رسانی ضعیف شهری:** در محدوده های سکونتگاه های غیر رسمی خدمات رسانی به شهروندان بسیار ضعیف و ناکافی می باشد و همین مساله باعث کاهش کیفیت زندگی در این مناطق می گردد. با توجه به نقشه شماره ۸ خدمات شهری محدوده غربی و شمال غربی شهر ارومیه از خدمات شهری کم بهره هستند، به طوریکه میزان دسترسی به خدمات شهری ۱۵ درصد می باشد، میزان بسیار ناچیز و اندکی می باشد. با توجه به این موضوع، در جدول شماره ۹ به اهداف، راهبرد، سیاستها و اقدامات عملکردی- فعالیتی حل مساله فرسودگی محلات مورد مطالعه می پردازیم.

جدول ۹. راهبرد عملکردی- فعالیتی بافت حاشیه ای

اهداف	راهبرد	سیاستها	اقدامات
- ارتقاء سطح کمی و کیفی شاخص های اقتصادی- اجتماعی و کالبدی	- ساماندهی کاربری اراضی مطابق با نیازهای ساکنین - تامین امنیت اجتماعی و کالبدی	- ارائه تسهیلات و آموزشهای لازم برای ارتقای کیفی سکونت - ارائه و توسعه خدمات شهری مناسب نظیر تسهیلات رفاهی، تفریحی، آموزشی و بهداشتی	- ساماندهی میدان مرکزی محله در ناحیه طرزیلو - ساماندهی میدان تره بار در محله کشتارگاه - انتقال کشتارگاه و انبار آهن آلات در خیابان کوهنورد واقع در محله کشتارگاه
- بهسازی و ساماندهی فعالیت های موجود در بافتهای غیر رسمی - ایجاد تعادل انسان - فعالیت و کالبد	- پاسخگویی به نیازهای مشروع - ایجاد انگیزه های اجتماعی- فرهنگی و ذهنی برای مشارکت مردمی در حفظ و توسعه فضاها - ایجاد حوزه های مشخص فعالیتی در محلات حاشیه نشین	- استفاده مناسب از زمینهای آزاد - توزیع و ساماندهی تاسیسات و تجهیزات مورد نیاز - ایجاد فضاهای متنوع ورزشی- فرهنگی و آموزشی - ایجاد فضاها برای بالا بردن تعاملات اجتماعی	- تجهیز مراکز خدماتی در محلات اسلام آباد و وکیل آباد

راهبرد عملکردی- فعالیتی

**فرسودگی:** با توجه به تعاریف شورایعالی شهرسازی و معماری مناطقی که دارای شرایط زیر هستند: بلوک‌هایی که بیش از ۵۰ درصد قطعات کمتر از ۲۰۰ متر مربع می‌باشند. بلوک‌هایی که بیش از ۵۰ درصد آن فاقد سیستم سازه‌ای مستحکم هستند. بلوک‌هایی که بیش از ۵۰ درصد معابر زیر ۶ متر می‌باشند، فرسوده محسوب می‌گردند. طبق مصوبات فوق، سکونتگاه‌های غیر رسمی نیز دچار فرسودگی بالایی هستند. با توجه به نقشه‌های شماره ۹، ۱۰ و ۱۱ محدوده‌های مرکزی، شمال غربی و شمال شرقی شهر ارومیه دچار فرسودگی هستند. با توجه به این موضوع، در جدول شماره ۱۰ به اهداف، راهبرد، سیاستها و اقدامات کالبدی حل مساله فرسودگی محلات مورد مطالعه می‌پردازیم.

جدول ۱۰. راهبرد کالبدی بافت حاشیه‌ای

اهداف	راهبرد	سیاستها	اقدامات
- ارتقاء سطح کیفیت محیط شهری	- استفاده از مشارکت مردمی و مدیریت شهری در حل مساله	- هدایت و کنترل توسعه مسکن - تدوین و اعمال مقررات در مورد ساخت و سازهای جدید	- بهسازی و مقاوم سازی ساختمانهای ضلع جنوبی طرزلیو - تجمیع قطعات در مناطق اسلام آباد ۱ و ۲
- کنترل ساخت و سازهای بی رویه در بافتهای حاشیه‌ای به نحوی که با سایر بافتهای میانی و قدیم مغایرت نداشته باشد.	- اجرای ارائه تسهیلات خاص برای سیاستگذاری در ایجاد کاربری های فرهنگی و خدماتی	- بهسازی و مقاوم سازی واحدهای ساختمانی - ایجاد تنوع در الگوهای مسکن - کنترل ارتفاع و ایجاد تناسب در خط آسمان	- بهسازی و نوسازی بناهای محدوده دیگاله - احیاء عناصر قدیمی دیگاله - بهسازی و نوسازی مراکز آموزشی و بهداشتی
- تدوین الگوهای برنامه ریزی و	- رعایت حریم نیروگاهی در ساخت واحدهای مسکونی		

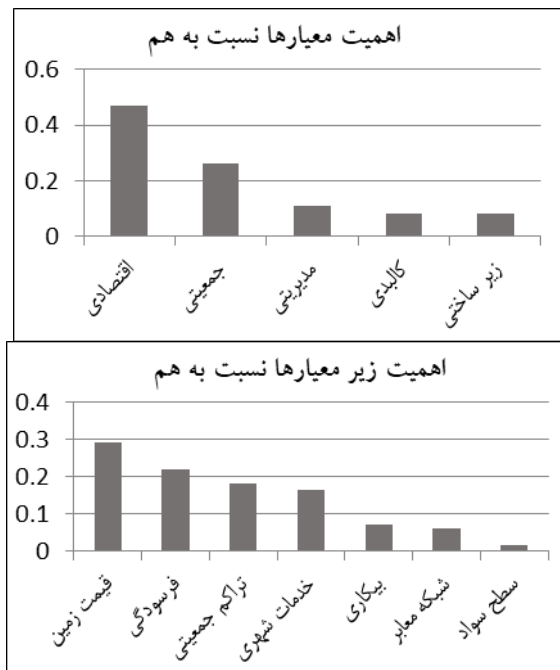
راهبرد کالبدی

**شبکه معابر و دسترسی ها:** در سکونتگاه‌های غیر رسمی دسترسی به شبکه معابر استاندارد و شریانی ضعیف می‌باشد. با توجه به نقشه شماره ۱۲ شبکه معابر، محدوده‌های جنوبی و مرکزی شهر ارومیه از معابر مناسبی برخوردار هستند ولی محدوده‌های مورد مطالعه دارای شبکه معابر باریک و مساله دار هستند. با توجه به این موضوع، در جدول شماره ۱۱ به ارائه اهداف، راهبرد، سیاستها و اقدامات ارتباطی محلات مورد مطالعه می‌پردازیم.

جدول ۱۱. راهبرد ارتباطی بافت حاشیه ای

اهداف	راهبرد	سیاستها	اقدامات
-	- رعایت سلسله مراتب در شبکه ارتباطی	- ساماندهی تقاطع ها و ورودی های بافت	- ایجاد تقاطع های غیر همسطح در مبادی ورودی اسلام آباد ۲ و دیگاله
ساماندهی و بهسازی شبکه	- سهولت بخشی به حرکت و دسترسی ساکنین به تمام نقاط	تجهیز شبکه معابر به علائم راهنمایی و رانندگی	- ساماندهی و بهسازی خیابان عطار در محله طرزیلو بعنوان محور اصلی
ارتباطی و ایجاد یک سیستم	- ساماندهی شبکه حمل و نقل عمومی	- افزایش ظرفیت حمل و نقل همگانی	- ساماندهی محور ارتباطی اصلی اسلام آباد ۱ و حاجی پیرلو
پویا و انعطاف پذیر	- ایجاد امنیت و آسایش برای حرکت پیاده	شبکه دسترسی داخل بافت حاشیه نشین	- ساماندهی خیابان شهید رجایی
	- به حداقل رساندن حرکت و عبور و مرور سواره	- ارتقاء کیفی شبکه های ارتباطی از نظر آسفالت و جدول و ...	- تعیین سلسله مراتب دسترسی - عبوری خیابان های کوهنورد با مرزهای کالبدی مشخص مثل ردیف درختان
		- استفاده از پوشش گیاهی در مسیرها	

راهبرد ارتباطی



شکل ۱۳. اهمیت معیارها و زیرمعیارها نسبت به هم توسط روش ANP

با توجه به تلفیق لایه های اطلاعاتی معیارها و زیرمعیارهای فوق و اعمال وزن آنها و همچنین پردازش و تحلیل های صورت گرفته نهایتاً بدین ترتیب براساس نمودار شماره ۱، اهمیت و میزان تاثیر معیارها و زیرمعیارها بدست آمد و بر مبنای مطابقت معیارها در فضای جغرافیایی محلات مورد مطالعه، در نهایت نقاطی که دارای بیشترین خصوصیات: قیمت پایین زمین، بیکاری بالا، تراکم جمعیتی بالا، پایین بودن سطح سواد، خدمات رسانی ضعیف شهری، فرسودگی و باریک بودن معابر و دسترسی ها باشند سکونتگاه غیررسمی به حساب می آیند که با تاثیرپذیری از عوامل و معیارهای مذکور در تیپ شناسی بافتهای مسکونی شهر ارومیه جزو بافتهای اصیل و معمولی قرار نگرفته و بعنوان بافت غیررسمی و حاشیه نشین تلقی می گردند. بنابراین دستاورد، طبق نقشه شماره ۱۲ محلات اسلام آباد ۲۱، وکیل آباد، کشتارگاه و طرزیلو به عنوان سکونتگاه های غیر رسمی در این پژوهش شناخته می شوند.

## نتیجه

بطور کلی مناطق ۲ و ۳ شهر ارومیه بخاطر وجود بیشترین بافت غیررسمی نیازمند توجه جدی و فوری می باشند که در صورت بی توجهی، کل شهر تحت تاثیر عوارض منفی آن قرار خواهد گرفت. دستاورد اصلی پژوهش اینست مناطقی که به عنوان سکونتگاه غیر رسمی تلقی می گردند دارای بیشترین میزان شاخصه های منفی هستند نظیر محلات: طرزیلو، وکیل آباد، کشتار گاه، اسلام آباد ۱ و اسلام آباد ۲ که دارای بیشترین مشابهت با ویژگی محلات حاشیه نشین و غیر رسمی می باشند. باید اذعان داشت که محلات فوق، فضای قابل توجهی از سطح شهر را به خود اختصاص داده اند که بایستی از رویکرد توانمندسازی و برنامه ریزی راهبردی برای بهبود وضعیت آنان استفاده گردد. در حال حاضر و در اکثر نقاط جهان الگوی بهسازی، بعنوان یکی از راهبردهای مهم در ارتقاء بخشی بافت های غیررسمی و محلات حاشیه نشین شهرها تلقی می گردد که برنامه هایی مانند: تامین زمین و خدمات، بهبود شرایط اقتصادی، تولیدی، اجتماعی و فرهنگی را شامل می گردد. (World Urban Forum, 2004:99). اکنون با توجه به پایین بودن وضع معیشتی و ارزش زمین و ناتوانی ساکنین برای بهبود وضعیت این مناطق، نیاز شدیدی به تدوین برنامه های راهبردی بهسازی و نوسازی با توجه به مشارکت مردم بومی و ساکن این مناطق و با نظارت دستگاههای اجرایی و ارائه تسهیلات بانکی و حمایت دولت وجود دارد که باید در تمام جوانب ذکر شده مانند: اقتصادی، جمعیتی، فیزیکی بافت، مدیریتی و زیر ساخت شهری بهبود حاصل شود.

بر اساس تعریف بانک جهانی، بهسازی شهری شامل ارتقای کیفیت کالبدی سکونتگاه های غیر رسمی می باشد، اقداماتی نظیر ایجاد یا ارتقای زیر ساخت های اولیه مانند: آب و فاضلاب، جمع آوری زباله، راه، مسیل، روشنایی و همچنین قانونمند سازی حق مالکیت زمین، ارتقای کیفیت سکونت در کنار افزایش دسترسی به برنامه های توسعه اجتماعی (مانند: آموزش، بهداشت، امنیت، خشونت و اعتیاد) و خدمات شهری را شامل می شود. بطور کلی تجربه نشان داده است که برنامه های بهسازی زمانی از حداکثر کارایی برخوردار می باشد که توسط نهاد های شهری مانند شهرداری حمایت شود (World bank Group, 2001:12). از دیگر مشکلات بزرگ محلات حاشیه نشین کمبود امنیت می باشد در نتیجه احداث کلاتتری و پاسگاههای پلیس و گشت امنیتی در این مناطق ضروری است. برای جلوگیری از احساس تبعیض میان مردم محلات حاشیه نشین با سایر نقاط شهر بایستی در طرحهای مصوب توسعه شهری ارومیه نگاه ویژه ای به این مناطق مبذول داشت که در این راستا پیشنهادهای چند ارائه می شود:

- بهسازی و مقاوم سازی ساختمانهای محلات طرزیلو، کشتارگاه، اسلام آباد ۱ و ۲ و وکیل آباد.
- تجهیز مراکز خدمات شهری در محلات طرزیلو، کشتارگاه، اسلام آباد ۱ و ۲ و وکیل آباد.
- تجمیع بافتهای ریز دانه و ارائه تسهیلات بانکی برای انجام تجمیع.
- مشخص شدن وضع سند و مالکیت در محلات مساله دار.
- بهبود وضعیت شبکه معابر و حمل و نقل در محلات طرزیلو، کشتارگاه، اسلام آباد ۱ و ۲ و وکیل آباد.
- ایجاد کارگاههای تولیدی و صنعتی برای افزایش اشتغال و بالا رفتن وضعیت معیشتی مردم در این محلات.
- جلوگیری از گسترش محلات حاشیه نشین در سایر نقاط شهر با ایجاد راهکارهای قانونی
- جلوگیری از گسترش بی برنامه شهر
- اجرای کامل طرحهای جامع و تفصیلی شهری برای رشد هدفمند شهر.
- ایجاد پایگاه داده پویا برای مشاهده و پایش وضعیت مناطق مختلف شهر بویژه محلات مساله دار
- بکارگیری سیستم اطلاعات جغرافیایی برای مدیریت بحران و ارزیابی روند بهبود آن در آینده.
- مصرف بخشی از درآمد مناطق پردرآمد شهر، در سکونتگاههای غیر رسمی، تا از تشدید شکاف فزاینده جلوگیری شود.
- جلوگیری از امکان مصادره زمین توسط افراد و مهاجرین روستایی برای ساخت مسکن بدون اصول و سند مالکیت.

## منابع

ایراندوست، کیومرث. (۱۳۸۸). سکونتگاه های غیر رسمی و اسطوره ی حاشیه نشینی. تهران: شرکت پردازش و برنامه ریزی شهری. پاتر، رابرت و ایوانز، سلی لویز. (۱۳۸۴). شهر در جهان در حال توسعه. ترجمه کیومرث ایراندوست، سازمان شهرداری ها و دهیاری های کشور.

- پاکزاد، جهان‌شاه. (۱۳۹۵). سیر اندیشه‌ها در شهرسازی از آرمان تا واقعیت. تهران: شرکت عمران شهرهای جدید.
- پورآقایی، عبدالله. (۱۳۸۳). بررسی و تحلیل اسکان غیر رسمی در شهر رشت و راهکارهای مناسب برای بهبود روند آن. پایان نامه منتشر نشده کارشناسی ارشد. دانشگاه یزد، گروه جغرافیا.
- پورمحمدی، محمدرضا، صدرموسوی، میرستار، عابدینی، اصغر. (۱۳۹۴). ارزیابی سیاست‌های ساماندهی بافت‌های فرسوده شهری در شهر ارومیه و اولویت بندی چالش‌های موجود با استفاده از فرآیند تحلیل شبکه‌ای (مدل ANP). جغرافیا و برنامه ریزی، ۱۹(۵۳): ۶۹-۹۲.
- حاتمی نژاد، حسین. (۱۳۸۸). عدالت اجتماعی و عدالت فضایی (منطقه‌ای). اطلاعات سیاسی-اقتصادی، ۲۴، ۲۷۰: ۸۲-۹۵.
- رستم زاده، یاور. (۱۳۹۱). ساماندهی و توانمندسازی سکونتگاه‌های غیر رسمی در محلات شهری با بررسی نگرش ساکنین محلی، مورد پژوهی محله توحید، شهر بندرعباس. مدیریت شهری، شماره ۲۹، ۳۲۱-۳۳۶.
- زبردست، اسفندیار. (۱۳۸۹). کاربرد فرآیند تحلیل شبکه‌ای (ANP) در برنامه‌ریزی شهری و منطقه‌ای. هنرهای زیبا-معماری و شهرسازی، ۲(۴۱): ۷۹-۹۰.
- شیخانی، محمداسماعیل. (۱۳۹۶). زایمان مدرنیته ناقص در حلبی‌آبادهای پهلوی [نوشته وبسایت]. بازیابی شده در ۱۳ تیر ۱۳۹۶، از <http://www.iichs.ir/s/4751>
- شبیغه، اسماعیل و همکاران. (۱۳۸۹). الگوی شناسایی سکونتگاه‌های غیر رسمی با بکارگیری مدل AHP در محیط GIS نمونه موردی شهر کرج. آرماتشهر، شماره ۴، ۷۷-۸۵.
- صرافی، مظفر. (۱۳۸۱). به سوی نظریه‌ای برای ساماندهی اسکان غیر رسمی. انتشارات سازمان عمران و بهسازی شهری، هفت شهر، شماره ۸، ۵-۱۲.
- فکوهی، ناصر. (۱۳۸۳). انسان شناسی شهری. تهران: نشر نی، چاپ اول.
- قدسی‌پور، سعید. (۱۳۹۵). فرآیند تحلیل سلسله مراتبی. تهران: انتشارات دانشگاه صنعتی امیرکبیر، چاپ دوازدهم.
- عابدینی، اصغر. (۱۳۸۷). راهبرد بهینه جهت ساماندهی اسکان غیر رسمی مورد: محله‌های اسلام‌آباد و کشتارگاه ارومیه. پایان نامه منتشر نشده کارشناسی ارشد. دانشگاه تهران، دانشکده جغرافیا.
- علال‌الدینی، پویا. (۱۳۹۰). ارتقاء امنیت اجتماعی در سکونتگاه‌های غیر رسمی از طریق بهسازی شهری و توانمندسازی تجربه محله دولت آباد کرمانشاه. هفت شهر، دوره سوم، شماره ۳۷-۳۸، ۹۴-۱۰۴.
- علیزاده اقدم، محمدباقر و ربانی، رسول. (۱۳۹۲). حاشیه‌نشینی شهری، دانشگاه اصفهان
- مبارکی، امید، اکبری، صمد. (۱۳۹۳). بررسی عوامل موثر بر شکل‌گیری حاشیه‌نشینی در شهر ارومیه. جمعیت، ۲۱ (۹۰ و ۸۹): ۳۷-۵۲.
- مرکز آمار ایران. (۱۳۹۵). نتایج سرشماری عمومی نفوس و مسکن شهرستان ارومیه. سازمان مدیریت و برنامه‌ریزی.
- مشهدی زاده دهقانی، ناصر. (۱۳۹۳). تحلیلی از ویژگی‌های برنامه‌ریزی شهری در ایران. تهران: انتشارات دانشگاه علم و صنعت.
- مصطفایی، نریمان. (۱۳۹۶). گزارش ستاد ملی بازآفرینی شهری وزارت راه و شهرسازی [نوشته وبسایت]. بازیابی شده در ۳ اردیبهشت ۱۳۹۶، از <http://udrc.ir>
- مهندسی‌ن مشاور طرح و آمایش. (۱۳۸۶). طرح جامع شهر ارومیه. گزارش مطالعات تاریخی شهر ارومیه فصل اول. سازمان مسکن و شهرسازی استان آذربایجان غربی.
- مهندسان مشاور زیستا. (۱۳۸۵). طرح تفصیلی تبریز، جمع بندی مطالعات وضع موجود. سازمان مسکن و شهرسازی استان آذربایجان شرقی.
- محمودلی‌سامانی، جمال، دلاور، مجید. (۱۳۸۹). کاربرد فرآیند تحلیل شبکه‌ای (ANP) در اولویت‌بندی ساختگاه‌های پرورش میگو. تحقیقات منابع آب/ایران، سال ششم، شماره ۲، ۴۶-۵۷.
- هادیزاده بزاز، مریم. (۱۳۸۴). حاشیه‌نشینی و راهکارهای ساماندهی آن در ایران و جهان. شهرداری مشهد، نشر تپه‌و، چاپ دوم.
- هاروی، دیوید. (۱۳۸۲). فرآیند شهری در سرمایه‌داری: مبنای تحلیل. ترجمه کیومرث ایراندوست. اقتصاد سیاسی، ۱(۴).

## References

- Abedini, Asghar. (1387). Optimal Strategy for Organizing Informal Settlement Case Study: Islamabad Neighborhoods and Urmia Slaughter House. Unpublished Master's Thesis. University of Tehran, Faculty of Geography. (in Persian)
- Alaaddini, Pouya. (1390). Improvement of Social Security in Informal Settlements through Urban Improvement and Empowerment of Kermanshah Dolat Abad Neighborhood Experience. Seven Cities, Volume III, No. 37-38, 104-94. (in Persian)

- Alizadeh Aghdam, Mohammad Bagher and Rabbani, Rasul. (1392). Urban Settlement, University of Isfahan (in Persian)
- Fakuhi, Nasser (2004). Urban Anthropology. Tehran: Ney Publishing, First Edition. (in Persian)
- Ghodsipour, Saeed (1395). Analytical Hierarchy Process. Tehran: Amirkabir University of Technology Publications, 12th Edition. (in Persian)
- Fix, Mariana & Others. (2002). Urban Slums Reports: The case of Sao Paulo, Brazil.
- Gruber, Denis & Others. (2005). Living and Working in Slums of Mumbai, Internet-Fassung, April, Otto-von-Guericke-Universität Magdeburg.
- Hadizadeh Bazzaz, Maryam. (1384). Marginalization and its organizing strategies in Iran and the world. Municipality of Mashhad, Taihu Publication, Second Edition. (in Persian)
- Harvey, David. (1382). The Urban Process in Capitalism: The Basis of Analysis. Translated by Kiomars Irandost. Political Economy, 1 (4). (in Persian)
- Hatami Nejad, Hussein. (1388). Social justice and spatial (regional) justice. Political-Economic Information, 24, 270: 95-82. (in Persian)
- Irindust, Kiomert. (1388). Informal settlements and suburban myths. Tehran: Urban Planning and Processing Company (in Persian).
- Mashhadizadeh Dehaghani, Nasser. (1393). An Analysis of the Features of Urban Planning in Iran. Tehran: University of Science and Technology Publications. (in Persian)
- Mohamadvali Samani, Jamal, Delavare, Majid. (1389). Application of Network Analysis Process (ANP) to Prioritization of Shrimp Buildings. Iranian Water Resources Research, Sixth Year, No. 2, 46-57. (in Persian)
- Mubaraki, Omid, Akbari, Samad. (1393). Investigating the Factors Affecting the Suburbia Formation in Urmia. Population, 1 (1 and 2): 1-5. (in Persian)
- Mukhija, Vinit. (2001). Enabling Slum Redevelopment in Mumbai: Policy Paradox in Practice, Housing Studies, 18.
- Nacif Xavier, Helia & Magalhaes, Fernanda. (2002). Urban slums reports: The case of Rio De Janeiro, Brazil.
- Nour Tag Eldeen, Zeinab. (2003). Participatory Urban Upgrading the Case of Ezbet be Khif Cairo, Egypt, Master of Science Thesis in the Subject of Built Environment Analysis, Division of Urban Studies, Department of Infrastructure Royal Institute of Technology, Stockholm.
- Pakzad, Jahanshah. (1395). The evolution of ideas in urbanization from ideal to reality. Tehran: New Cities Civil Company (in Persian).
- Planning and Preparation Consulting Engineers. (1386). Master plan of Urmia city. Urmia Historical Studies Report Chapter I. Housing and Urban Development Organization of West Azerbaijan Province. (in Persian)
- Pour Aghaei, Abdullah. (1383). Investigating and analyzing informal housing in Rasht city and appropriate solutions to improve its process. Unpublished Masters Thesis. Department of Geography, Yazd University (in Persian).
- Pourmohammadi, Mohammad Reza, Sadr Mousavi, Mirstar, Abedini, Asghar. (1394). Evaluation of Urban Waste Organizing Policies in Urmia City and Prioritizing Challenges Using Network Analysis Process (ANP Model). Geography and Planning, 19 (53), 69-92. (in Persian)
- Potter, Robert & Evans, Sally Lewis. (1384). A city in the developing world. Translated by Kiomars Irindust, Country and Municipalities Organization (in Persian).
- Risbud, Neelima. (2002). Urban slums reports: The case of Mumbai, India. School of Planning and Architecture, New Delhi
- Rustamzadeh, Yavar. (1391). Organizing and Empowering Informal Settlements in Urban Areas by Surveying Attitude of Local Residents, Case Study of Tohid Neighborhood, Bandar Abbas City. Urban Management, No. 29, 331-321. (in Persian)
- Sarrafi, Mozaffar. (1381). Towards a Theory for Organizing Informal Settlement. Urban Development and Improvement Organization Publications, Seven Cities, No. 8, 5-12. (in Persian)
- Sheikhani, Mohammad Ismail. (1396). The Birth of Incomplete Modernity in the Pahlavi Hippodrome. Retrieved July 13, 2016, from <http://www.iichs.ir/s/4751> (in Persian)

- Shia, Ismail, et al. (1389). Pattern of Identification of Informal Settlements Using AHP Model in GIS Case Study of Karaj City. Utopia, No. 4, 77-85. (in Persian)
- Statistical Center of Iran. (1395). Results of the general population and housing census of Urmia city. Management and Planning Organization. (in Persian)
- World Bank Group & UN Habitat. (1999). Cities Alliance for Cities Without Slums.
- World Urban Forum. (2004). Slum Upgrading experiences & best Practices: a shared vision in Latin America, the case studies of El Salvador, Colombia, Peru & Honduras, published by Cordaid, Barcelona, Spain.
- Zebardast, Esfandiar. (1389). Application of Network Analysis Process (ANP) in Urban and Regional Planning. Fine Arts - Architecture and Urban Development, 2 (41), 79-90. (in Persian)
- Zista consulting engineers. (1385). Tabriz Detailed Plan, Summary of Current Status Studies. East Azarbaijan Housing and Urban Development Organization. (in Persian)