



The Study of Influential Factors of Social Development in Cities (Case study: Tabriz City)

Parvin Eshraghi Oskoui¹, Hossein Banifateme^h*², Davoud Ebrahimpour³ and Mohammad Abbaszadeh⁴

1. PhD student in Sociology, Department of Sociology, Islamic Azad University, Tabriz Branch, Tabriz, Iran

2. Professor, Department of Sociology, Tabriz University, Tabriz, Iran

3. Assistant Professor, Department of Sociology, Islamic Azad University, Tabriz Branch, Tabriz, Iran

4. Professor, Department of Sociology, Tabriz University, Tabriz, Iran

* Corresponding Author, banifateme^h@tabrizu.ac.ir

ARTICLE INFO ABSTRACT

UPK, 2024

VOL. 8, Issue 2, PP, 71-86

Received: 19 Jan 2024

Accepted: 30 Apr 2024

Research article

KEYWORDS: Social development, Good governance, Sense of anomie, Cultural capital, Psychological capital.

Introduction: The process of social development in Iran has had an uneven trend in recent years, and it can be said that in different cities, depending on influential parameters such as geographical location and ethnic, cultural, political, and social diversity, it has followed various paths. A review of studies conducted in recent years shows that regarding the research area of this study, East Azerbaijan province, and especially the city of Tabriz, comprehensive research that can assess various social dimensions in this province and city has yet to be conducted. Investigations in this area indicate that social development and its multiple indicators in Tabriz have not been examined and evaluated so far. This means it is unclear to what extent this city has achieved social development indicators. Therefore, to fill the existing gap, the present research examines the success of the city of Tabriz in achieving social development goals. Conducting such studies by understanding social development status and showing the trend of changes in this city can facilitate policymaking in the development field. Additionally, understanding the status of social development in Tabriz can determine what actions are needed to strengthen social development and its indicators. The findings of this research can assist managers and planners in Tabriz in formulating social development programs. In fact, given the research gap and the lack of related studies measuring the level of social development in the city of Tabriz, this research aims to study the relationship between some factors (cultural capital, psychological capital, anomie, good governance) affecting social development. In this regard, the present study seeks to answer the question of what impact cultural capital, psychological capital, anomie, and good governance have on social development.

Methodology: The research method is descriptive-analytical, and its type is applied. The data collection method is in two forms: documentary and field (questionnaire). Data collection was conducted using a closed questionnaire, with a positive direction and a five-point Likert scale from 1 to 5 (strongly disagree: 1, disagree: 2, neutral: 3, agree: 4, strongly agree: 5). The statistical population of the research consists of all citizens of Tabriz city, totaling 1,593,373 people (Statistical Center of Iran, 2016). The sample size was determined using Cochran's formula, resulting in 384 people, and was distributed using a multi-stage cluster sampling method. Expert opinions and professors' feedback (face validity) and convergent construct validity were used to evaluate the validity of the research tool, and Cronbach's alpha method was employed to assess the reliability of the questionnaire. SPSS and AMOS software were used to analyze the collected data, along with Pearson correlation tests and multivariate analysis (structural equation modeling).

Results: The evaluation of respondents regarding the independent and dependent variables of the research shows that the average obtained for the variable of social development is 60.82, cultural capital is 59.38, psychological capital is 15.53, feeling of anomie is 33.54, and good governance is 18.46. This means that the level of good governance is low, the level of

Cite this article:

Eshraghi Oskoui, P. Banifateme^h, H. Ebrahimpou, D. Abbaszadeh, M. (2024). The Study of Influential Factors of Social Development in Cities (Case study: Tabriz City). *Urban Planning Knowledge*, 8(2), 17-86. doi: 10.22124/upk.2024.26492.1917

social development and cultural capital is moderate, and the level of psychological capital and feeling of anomie is high among the research respondents. The Pearson correlation coefficient has been used to test the relationship between cultural capital, psychological capital, feeling of anomie, and good governance with social development. Data analysis indicates that there is a significant direct correlation between cultural capital, psychological capital, and good governance with social development, given that the significance level obtained is less than 0.05; so with the increase in the level of cultural capital, psychological capital, and good governance, the level of social development of citizens also increases. However, there is a significant inverse correlation between the feeling of anomie and social development, given that the significance level obtained is less than 0.05; this means that with the increase in the feeling of anomie among citizens, their level of social development decreases. Additionally, the empirical test of the research showed that cultural capital significantly impacts social development (0.39). With the increase in the level of cultural capital, the level of social development also increases. Furthermore, psychological capital (0.31) and good governance (0.30) impact social development. However, the impact of anomie on social development is negative (-0.24), and with the increase in the level of anomie, the level of social development decreases.

Discussion: Cultural capital has the greatest impact on the social development of citizens among independent variables. In analyzing this matter, humans, in their role as development agents, play an important and sensitive role in the development process. Since they are thoughtful and autonomous beings, they can only fulfill this role effectively when a culture compatible with development is ingrained in them; otherwise, developmental movement and action will proceed slowly. In this regard, experiences from recent decades of development indicate that desirable movement and certain achievements of social development require the establishment of specific cultural infrastructures, without which achieving development will be a difficult and even impossible task. Psychological capital is another effective factor in the social development of citizens. Psychological capital is a fundamental factor for coping with mental and emotional pressures, increasing hope and striving to improve the standard of living and quality of life, enhancing individuals' psychological well-being, social happiness, trust, and participation. This topic significantly increases the ability to establish social and interpersonal communication. Therefore, increased psychological capital, social development, and individual well-being also increase. Psychological capital is a function of social capital, and the quantity and quality of interactions in social relationships determine social capital. Additionally, individuals' social relationships affect their level of psychological capital. Thus, changes in the quantity and quality of these social relationships can impact an individual's performance. Furthermore, individuals with high psychological capital possess greater group interactions and social participation abilities. Therefore, what connects individuals and leads to the repetition, continuity, and increase of interactions is psychological capital. Whenever individuals have higher psychological capital, these social interactions continue with others and transform into more social relationships, benefiting from a better social life or level of social development. Good governance is another effective factor for social development. Regarding the relationship between good governance and social development, governments can help increase social development and citizens' quality of life by providing security, urban services and facilities, justice and social equality, etc. Governments are trying to make cities more efficient, fairer, safer, and more sustainable for the lives of citizens. Anomie is another independent variable that, with an increase in its level among citizens, leads to decreased social development. In a state of anomie, the ground for social indifference expands due to the lack of a clear pattern and method for altruistic and civic activities and the absence of control over the outcomes of actions in the social sphere. In a state of anomie, individuals cannot make decisions when faced with situations related to altruistic and civic participation. Therefore, in a state of anomie, the individual lacks a clear behavioral pattern because norms are weakened or come into conflict; thus, they become indifferent. Social indifference (the opposite of social development) means a lack of interest in engaging in any behavior or action, withdrawing, and not participating in social issues. Due to a lack of mental and objective connection with society, social indifference is when individuals avoid social participation, social responsibilities, altruistic activities, and active civic engagement in social issues with disinterest and disregard for surrounding realities.



Therefore, social participation, altruism, commitment, and responsibility oppose social indifference. In the absence of these in society, individuals face many problems, such as a lack of social development.

Conclusion: Considering the correlation between cultural capital and social development, which indicates that achieving development in society cannot occur without attention to the concept of culture and its reinforcement in society, efforts to strengthen the cultural capital of the people by providing educational opportunities, offering facilities to various age groups, holding workshops and theaters, and multiple performances in public spaces to attract more individuals can accompany citizens on this path. Additionally, given the relationship and impact of the feeling of anomie on social development, the widespread promotion of normativity in society and involving individuals, officials, and rulers with the laws and regulations governing society, which is considered one of the principles of development, can have a significant impact on achieving this matter in society. The emergence of violent behaviors, high levels of conflict, and disputes in the city over everyday issues such as traffic accidents, etc., indicates the manifestation of anomie in the city. Therefore, it is suggested that to raise the tolerance threshold of the people and prevent the emergence of violent behaviors in the city, various actions such as preparing and developing educational programs on radio and television, producing behavior management clips by specialized consultants familiar with the behavioral patterns of citizens should be undertaken. Furthermore, considering the correlation between good governance and social development, it can be said that increasing the level of transparency in the performance of officials, accountability for actions taken or not taken in various sectors, adherence to justice and equality in the implementation of laws, the efficiency of officials, the rule of law, and equal application of the law for all members of society without considering specific conditions, and ultimately providing the necessary services to the people can facilitate the occurrence of development in society. This matter requires serious attention from officials to the needs of society, providing services commensurate with their needs, moving by the law, and acting based on legal requirements.

Highlights:

- Various factors influence citizens' social development. Some, such as cultural capital, psychological capital, and good governance, support social development; however, some, like the feeling of anomie, undermine it. Therefore, urban policymaking must pay attention to these factors.
-

مطالعه عوامل موثر بر توسعه اجتماعی در شهرها (مورد مطالعه: شهر تبریز)

پروین اشراقی اسکویی^۱، حسین بنی فاطمه^{۲*}، داود ابراهیم پور^۳ و محمد عباس زاده^۴
۱. دانشجوی دکتری جامعه‌شناسی، گروه جامعه‌شناسی، دانشگاه آزاد اسلامی واحد تبریز، تبریز، ایران
۲. استاد، گروه جامعه‌شناسی، دانشگاه تبریز، تبریز، ایران
۳. استادیار، گروه جامعه‌شناسی، دانشگاه آزاد اسلامی واحد تبریز، تبریز، ایران
۴. استاد، گروه جامعه‌شناسی، دانشگاه تبریز، تبریز، ایران
* نویسنده مسئول: banifatemeh@tabrizu.ac.ir

اطلاعات مقاله	چکیده
<p>دانش شهرسازی، ۱۴۰۳ دوره ۸، شماره ۲، صفحات ۸۶-۱۷ تاریخ دریافت: ۱۴۰۲/۱۰/۲۹ تاریخ پذیرش: ۱۴۰۳/۰۲/۱۱ مقاله پژوهشی</p>	<p>بیان مسئله: غفلت از مسائل اجتماعی و فرهنگی جامعه، زندگی شهری را با مسائل و چالش‌های پیچیده‌ای مواجه می‌سازد. لذا به منظور ارتقا کیفیت زندگی شهری مسائل اجتماعی و فرهنگی همانند: سرمایه اجتماعی، امنیت اجتماعی، اعتماد اجتماعی و... (توسعه اجتماعی) شهروندان در شهرها مورد مطالعه قرار می‌گیرد.</p> <p>هدف: هدف از پژوهش حاضر، مطالعه رابطه سرمایه فرهنگی، سرمایه روان‌شناختی، احساس انومی و حکمرانی مطلوب با توسعه اجتماعی شهروندان است</p> <p>روش: روش تحقیق توصیفی-تحلیلی و برای گردآوری اطلاعات، از روش‌های اسنادی و ابزار پرسشنامه استفاده شده است. جامعه آماری تحقیق را کلیه شهروندان شهر تبریز شامل ۱۵۹۳۳۷۳ نفر تشکیل می‌دهند. حجم نمونه از طریق فرمول کوکران ۳۸۴ نفر و به روش نمونه‌گیری خوشه‌ای چندمرحله‌ای توزیع گردید. تجزیه و تحلیل داده‌ها با استفاده از نرم‌افزارهای SPSS و AMOS و آزمون‌های آماری همبستگی پیرسون و مدل‌سازی معادلات ساختاری انجام گردید.</p> <p>یافته‌ها: بین سرمایه فرهنگی، سرمایه روان‌شناختی و حکمرانی مطلوب با توسعه اجتماعی همبستگی معنی‌دار مستقیمی وجود دارد؛ به طوری که با افزایش سرمایه فرهنگی، سرمایه روان‌شناختی و حکمرانی خوب، میزان توسعه اجتماعی شهروندان افزایش می‌یابد. اما بین احساس انومی و توسعه اجتماعی همبستگی معنی‌دار معکوسی وجود دارد؛ این بدین معنا است که با افزایش میزان احساس انومی در بین شهروندان، میزان توسعه اجتماعی آنها کاهش می‌یابد.</p> <p>نتیجه‌گیری: بر اساس نتایج به‌دست آمده از مدل معادلات ساختاری، سرمایه فرهنگی بر توسعه اجتماعی (۰/۳۹) تاثیر دارد و با افزایش میزان سرمایه فرهنگی، میزان توسعه اجتماعی نیز افزایش می‌یابد. سرمایه روان‌شناختی (۰/۳۱) و حکمرانی خوب (۰/۳۰) نیز بر توسعه اجتماعی تاثیر دارند. تاثیر احساس انومی بر توسعه اجتماعی (۰/۲۴-) منفی است و با افزایش میزان احساس انومی از میزان توسعه اجتماعی کاسته می‌شود.</p>

نکات برجسته:

- توسعه اجتماعی شهروندان تحت تاثیر عوامل مختلفی قرار دارد که برخی از آنها همچون سرمایه فرهنگی، سرمایه روان‌شناختی و حکمرانی مطلوب مقوم توسعه اجتماعی هستند؛ اما برخی همچون احساس انومی فرساینده توسعه اجتماعی هستند. بنابراین در سیاست‌گذاری‌های شهری لازم است به این عوامل توجه شود.

بیان مسئله

توسعه یکی از مسائل مهم در حوزه‌های انسانی و اجتماعی است و به همین دلیل از اواسط قرن بیستم ذهن بسیاری از متفکران و برنامه‌ریزان را به خود مشغول کرده است. مایکل تودارو توسعه را جریانی چندبعدی می‌داند که مستلزم تغییرات اساسی در ساخت اجتماعی، طرز تلقی عامه مردم و نهادهای ملی و نیز تسریع رشد اقتصادی، کاهش نابرابری و ریشه کن کردن فقر مطلق است. از نظر وی، توسعه در همه جوامع باید به دنبال دسترسی بیشتر به امکانات تداوم بخش زندگی چون خوراک، مسکن، بهداشت، بالا رفتن سطح زندگی با افزایش سطح درآمد، ایجاد زمینه اشتغال، آموزش بهتر و گسترش دامنه انتخاب‌های اقتصادی و اجتماعی افراد و ملت‌ها با رهانیدن آنها از قید وابستگی و... باشد. بنابراین، در کنار رشد اقتصادی، مسائلی همچون خودکفایی، عدالت اجتماعی، برابری و بهبود کیفیت زندگی نیز دارای اهمیت می‌باشند. سیرز نیز توسعه را تغییر در وضعیت فقر، بیکاری و نابرابری دانسته و کاهش چشم‌گیر در این سه زمینه را از نشانه‌های توسعه در یک کشور و یا یک منطقه عنوان نموده است. اندیشمندان دیگری در حوزه توسعه همچون سیرز، برنشتاین و پیتر دونالدسن تعاریفی از توسعه ارائه نموده‌اند که در این تعریف نیز چند بعدی بودن، ارزشی بودن (تلاش برای دستیابی به آن)، ایجاد تغییرات اساسی در ساخت‌های اجتماعی و تلاش برای دستیابی به زندگی بهتر، مشاهده می‌شود (Azkia & Ghafari, 2015).

بر اساس تعاریف ارائه شده از توسعه می‌توان گفت که این مفهوم ابعاد مختلف اقتصادی، سیاسی، فرهنگی و اجتماعی را در بر می‌گیرد که برای هر کدام مولفه‌های مشخصی ارائه شده‌اند. یکی از ابعاد توسعه که بیشتر حوزه‌های زندگی انسان را پوشش داده و در دهه‌های اخیر مورد توجه زیادی بوده است، توسعه اجتماعی است. بانک جهانی، توسعه اجتماعی را فرایند ایجاد دگرگونی بنیادی در ساختارها و روابط اجتماعی با انگیزه تحقق اهدافی همچون ادغام اجتماعی، انسجام اجتماعی و پاسخگو بودن کارگزاران، امکانات و سازمان‌های صاحب قدرت می‌داند. به عبارتی دیگر، رویکرد بانک جهانی برای توسعه اجتماعی شامل بهبود موثر پاسخگو و شفاف نهادها و حکمرانی خوب؛ ایجاد امکان دستیابی یکسان افراد و گروه‌های اجتماعی به فرصت‌های اقتصادی از طریق برداشتن موانع رسمی و غیررسمی اجتماعی و فرهنگی؛ بهبود جوامعی که حقوق انسانی و مدنی را می‌شناسند و حفظ می‌کنند و از ارزش و جایگاه یکایک گروه‌های اجتماعی و افراد حمایت می‌کنند (Sattarifar & Farmani Anosheh, 2021). همچنین سازمان ملل متحد، توسعه اجتماعی را افزایش ظرفیت نظام اجتماعی، ساختار اجتماعی، نهادها، خدمات و سیاست بهره‌گیری از منابع برای سطوح زندگی مطلوب‌تر که در معنای وسیع‌تر در بردارنده ارزش‌هایی است که معطوف به توزیع معتبر درآمد و فرصت‌ها تعریف نموده است (Ghovati sefidsangi, Farashiyani & Hasan Zadeh Choocanlu, 2017). میردال نیز در تبیین مفهوم توسعه بر عواملی همچون عقلانیت، بهبود نگرش‌ها و نهادهای موجود، توسعه و برنامه‌ریزی توسعه، وحدت ملی، افزایش بهره‌وری، استقلال مالی، افزایش سطح زندگی و دموکراسی برای توده مردم اشاره می‌کند (Roosbehan, 2020).

واقعیت این است که فرایند توسعه اجتماعی در ایران در سال‌های اخیر روندی ناموزون داشته و می‌توان گفت که در شهرهای مختلف و متناسب با پارامترهای تاثیرگذار همچون موقعیت جغرافیایی، تنوع قومی، فرهنگی، سیاسی و اجتماعی مسیر گوناگونی را طی کرده است. بررسی مطالعات انجام شده در سال‌های اخیر نشان می‌دهد که در رابطه با حوزه مطالعاتی در این تحقیق، استان آذربایجان شرقی و به‌ویژه شهر تبریز، تحقیقی جامع که بتواند ابعاد مختلف اجتماعی را در این استان و شهر مورد سنجش قرار بدهد، تاکنون صورت نگرفته است. ولی براساس بررسی‌های صورت گرفته روی داده‌های سرشماری سال در ۳۰ استان ۱۳۸۵ با ۱۳ مولفه، استان آذربایجان شرقی صاحب رتبه ۸ در بین استان‌های کشور بوده است (Firouzabadi, Hosseini & Ghasemi, 2010). همچنین، در پژوهشی که با هدف مقایسه شاخص‌های نوسازی و توسعه اجتماعی در کلانشهرهای باکو و تبریز از نگاه شهروندان صورت گرفته بود، مشخص شد که بیشترین متغیر اثرگذار بر شاخص نوسازی و توسعه در شهر تبریز، به ترتیب حس مالکیت بر فضای شهری و اعتماد و تعلق اجتماعی و در جامعه باکو به ترتیب پایگاه اقتصادی و اجتماعی و جنسیت بوده است (Esmaeili, Asadollahi & Mohseni Tabrizi, 2017). بررسی‌های صورت گرفته در این زمینه نشان می‌دهد که در شهر تبریز توسعه اجتماعی و شاخص‌های متعدد آن تا به حال مورد بررسی و ارزیابی قرار نگرفته است. به این معنا که مشخص نیست که این شهر تا چه میزان به شاخص‌های توسعه اجتماعی دست یافته است. به همین منظور، برای پر کردن خلاء موجود، تحقیق حاضر به بررسی میزان موفقیت شهر تبریز در دستیابی به اهداف توسعه اجتماعی می‌پردازد. انجام چنین مطالعاتی از طریق شناخت وضعیت توسعه اجتماعی و نشان دادن روند تحولات آن در این شهر، می‌تواند سیاست‌گذاری در زمینه توسعه را تسهیل کند. همچنین با شناخت

وضعیت توسعه اجتماعی در شهر تبریز می‌توان مشخص کرد که برای تقویت توسعه اجتماعی و شاخص‌های آن چه اقداماتی مورد نیاز است. یافته‌های حاصل از این تحقیق می‌تواند در تدوین برنامه‌های توسعه به مدیران و برنامه‌ریزان شهر تبریز یاری رساند. در واقع، با توجه وجود خلاء پژوهشی و نبود تحقیقات مرتبط با سنجش میزان توسعه اجتماعی در شهر تبریز، این تحقیق بر آن است تا رابطه برخی از عوامل (سرمایه فرهنگی، سرمایه روان‌شناختی، انومی، حکمرانی خوب) موثر بر توسعه اجتماعی را مطالعه کند. در این راستا، پژوهش حاضر درصدد پاسخگویی به این پرسش است که سرمایه فرهنگی، سرمایه روان‌شناختی، انومی و حکمرانی خوب چه تاثیری بر توسعه اجتماعی دارند؟

مبانی نظری

توسعه اجتماعی یکی از ابعاد اصلی فرایند توسعه و بیانگر کیفیت نظام اجتماعی در راستای دستیابی به عدالت اجتماعی، ایجاد یکپارچگی و انسجام اجتماعی، افزایش کیفیت زندگی و ارتقای کیفیت انسان‌ها است (Condliffe, 2023). توسعه اجتماعی به صورت گسترده در پی ایجاد بهبود در وضعیت اجتماعی افراد جامعه از جمله بالا بردن سطح زندگی، فراهم آوردن بهداشت، مسکن، تغذیه، اشتغال و... است (Mitrică, 2020). بر اساس آخرین تعاریف سازمان ملل، توسعه اجتماعی فرایندی از تغییرات است که منجر به بهبود در «به‌زیستن» و روابط اجتماعی می‌شود که منصفانه‌تر و سازگارتر با اصول حکومت دموکراتیک و عادلانه است. توسعه اجتماعی شامل هم دستاوردهای مادی مانند سلامت، آموزش و پرورش مناسب، دسترسی پایدار به منابع، کالاها و خدمات برای زندگی مناسب در یک محیط قابل پذیرش، و هم دستاوردهای غیرمادی با ویژگی‌های اجتماعی و فرهنگی مانند حس کرامت، امنیت و شمول اجتماعی و دستاوردهای سیاسی مربوط به فعالیت، مشارکت و بازنمایی است (McMichael & Weber, 2020). آنچه امروز از آن با عنوان توسعه اجتماعی نام می‌بریم محصول تغییر رویکردهای توسعه از دهه ۱۹۷۰ به بعد و رونق آن در نتیجه افراط کاری‌های برنامه‌ریزان اقتصادی میانه قرن بیستم و به‌ویژه دیدگاه تعدیل ساختاری دهه ۱۹۸۰ است. در توسعه اجتماعی علاوه بر نقش نهادهای دولتی در پاسخگویی به نیازهای انسانی، توسعه ظرفیت‌های افراد و جوامع نیز مورد توجه قرار می‌گیرد. بنابراین یکپارچگی اهداف اقتصادی و اجتماعی، تغییرات و اصلاحات ساختاری و نهادی و افزایش ظرفیت‌های فردی و اجتماعی و تأمین مشارکت شهروندان از عناصر اصلی این مفهوم می‌باشند (Schaffer, 1996). آنچه مسلم است توسعه اجتماعی به معنایی که از دهه ۱۹۹۰ میلادی رایج شده است در جهت مشارکت آحاد مردم در امور جامعه، پذیرش حقوق آنان و طبعاً روشن ساختن وظایفی است که همراه حقوق یاد شده مطرح می‌شوند بدین‌گونه توسعه اجتماعی در جهت رفع تبعیض و ایجاد فضای اجتماعی مناسب برای بروز توانایی‌های بالقوه انسان‌ها گام برمی‌دارد (Grusec & Lytton, 2012).

سازمان ملل متحد در اولین سند خود در خصوص توسعه اجتماعی در سال ۱۹۵۴ برای سنجش معیارها و سطوح توسعه اجتماعی که در آن زمان سطوح زندگی نام‌گذاری شده بود این مؤلفه‌ها را برشمرده است؛ بهداشت شامل شرایط جمعیت‌شناختی، غذا و تغذیه، آموزش و پرورش شامل سواد و مهارت‌آموزی، شرایط کار، وضعیت اشتغال، مصرف کل پس‌اندازها، حمل و نقل، مسکن شامل تسهیلات خانگی، پوشاک، تفریح و استراحت، امنیت اجتماعی، آزادی‌های بشری (Turiel, 2002).

در اجلاس کپنهاگ (۱۹۹۵) جهت تحقق توسعه اجتماعی و با توجه به چالش‌های فرارو، ده اقدام مورد تأیید قرار گرفت و کشورهای امضاکننده متعهد به اقدام به این موارد شدند. این ده مورد تا حدود زیادی معنا و مفهوم توسعه اجتماعی و حیطه‌های مرتبط با آن را مشخص می‌سازند؛ ۱- ایجاد فضای قابلیت‌زا برای توسعه اجتماعی در سطح ملی و بین‌المللی؛ ۲- تلاش برای ریشه‌کنی فقر؛ ۳- تلاش برای دستیابی به اشتغال کامل؛ ۴- تلاش در جهت دستیابی به یکپارچگی اجتماعی؛ ۵- اقدام برای بهبود وضعیت زنان؛ ۶- اقدام در جهت دسترسی برابر شهروندان به آموزش و بهداشت؛ ۷- تخصیص مناسب منابع به اولویت‌های توسعه اجتماعی؛ ۸- ادغام اهداف توسعه اجتماعی در برنامه‌های تعدیل ساختاری؛ ۹- تلاش برای تسریع در توسعه کشورهای آفریقایی و سایر کشورهای کمتر توسعه‌یافته؛ ۱۰- تقویت همکاری‌ها برای توسعه اجتماعی از طریق سازمان ملل متحد (McMichael & Weber, 2020).

در زمینه توسعه اجتماعی، پنج دیدگاه نظری اصلی را می‌توان در ادبیات ملاحظه نمود که به شرح زیر است:

۱) رویکرد نیازهای اساسی یا اولیه متأثر از پذیرش حق برخورداری از نیازهای اولیه انسان‌ها (آموزش، بهداشت، خوراک، پوشاک، مسکن) به عنوان حقی بشری است. هدف اصلی توسعه اجتماعی برآورده کردن کل نیازهای اساسی بشریت - امری که از جامعه‌ای به جامعه دیگر با توجه به نیازها، گرایش‌ها و محدودیت‌ها فرق می‌کند- است و هدف کلیدی، بهبود کیفیت زندگی محسوب می‌شود

(Midgley, 1995). این نوع توسعه، متعهد بر استفاده خلاقانه از قدرت دولت در تخصیص منابع به نفع محرومان جامعه، بسیج سیاسی محرومین برای مطالبه منابع از جامعه و مشارکت دادن آحاد مردم در فرایند توسعه و تبعیت سازوکار بازار از محاسبات اجتماعی است.

۲) رویکرد تکاملی که بر اساس آن هدف اصلی توسعه اجتماعی برقراری نظم اجتماعی و نتیجه آن یکپارچگی اجتماعی است و وقوع توسعه اجتماعی به شرط نهادینه شدن توسعه‌های انسانی، سیاسی، فرهنگی و اقتصادی است. بر اساس این دیدگاه فرآیند توسعه اجتماعی پیشرفتی خطی و پیچیده دارد که نتایج هر یک از مراحل با مرحله قبلی ارتباط تنگنگی دارد، درست به همین دلیل به آن رویکرد تکاملی گفته می‌شود، بر این اساس توسعه اجتماعی محصول تغییر اجتماعی است که اغلب از آن با عنوان مدرنیاسیون نام برده می‌شود (Schaffer, 1996).

۳) رویکرد کارکردگرایی که چهار حوزه توسعه سیاسی، اقتصادی، فرهنگی و اجتماعی را به‌عنوان چهار عنصر توسعه ملی مطرح می‌کند و هر یک را دارای هویت و استقلال نسبی می‌داند. در اینجا توسعه اجتماعی به معنای بسط و تحکیم اجتماع جامعه‌ای است که یکی از حوزه‌های چهارگانه حیات اجتماعی انسان در هر جامعه است و هدف توسعه اجتماعی رسیدن به نقطه مطلوب است که توسط بعد هنجاری توسعه اجتماعی مشخص می‌شود (Hawkins & Weis, 2017).

۴) رویکرد ساختارگرا فرایند ایجاد دگرگونی‌های بنیادی در ساختارها و روابط اجتماعی با انگیزه اهداف ادغام اجتماعی، انسجام اجتماعی، و پاسخگو کردن کارگزاران، امکانات و سازمان‌های صاحب قدرت توسعه اجتماعی است (Mitrică, 2020).

۵) براساس رویکرد تلفیقی یا رویکرد بیانیه کپنهاگ، توسعه اجتماعی و عدالت اجتماعی برای نیل به صلح و امنیت و تداوم آن برای ملت ضروری است و بر این مهم تأکید شده که توسعه اقتصادی، توسعه اجتماعی و حفظ محیط‌زیست در رابطه متقابل با یکدیگر بوده و چهارچوب توسعه پایدار را تشکیل می‌دهند که هدف آن ارتقای کیفیت زندگی برای همه آحاد بشر است (Condliffe, 2023).

از مهمترین عواملی که می‌توانند بر فرایند توسعه اجتماعی تأثیرگذار باشند می‌توان به عواملی همچون سرمایه فرهنگی، سرمایه روانشناختی، احساس انومی و حکمرانی مطلوب اشاره نمود.

سرمایه فرهنگی یعنی قدرت شناخت و قابلیت استفاده از کالاهای فرهنگی در هر فرد، و آن دربرگیرنده تمایلات پایدار فرد است که در حین اجتماعی شدن در فرد انباشته می‌شود (Shahram Nia, Marandi, Mehrabi & Sistani, 2015). سرمایه فرهنگی را می‌توان توانایی تصرف و استفاده از کالاهای فرهنگی و نیز توانایی‌های ادبی-گفتاری تعریف کرد. هایس^۱ اصطلاح سرمایه فرهنگی را بازنمای جمع نیروهای غیراقتصادی، مثل زمینه خانوادگی، طبقه اجتماعی، سرمایه‌گذاری‌های گوناگون و تعهدات به تعلیم و تربیت، منابع مختلف و مانند آنها، می‌داند که بر موفقیت آکادمیک (علمی یا تحصیلی) تأثیر می‌گذارند. سرمایه فرهنگی در واقع صلاحیت در فرهنگ، موقعیت‌ها، گرایش‌ها و ایده‌ها تعریف می‌شود که اغلب مکانیسمی مهم در بازتولید سلسله مراتب اجتماعی در نظر گرفته می‌شود. همچنین سرمایه فرهنگی را می‌توان دارایی‌ای تعریف کرد که مجسم‌کننده، ذخیره‌کننده یا تأمین‌کننده ارزش فرهنگی علاوه بر هرگونه ارزش اقتصادی است که می‌تواند داشته باشد (Karami, Mahdavi & Azkia, 2021). لذا با در نظر داشتن ابعاد اعتماد اجتماعی و سرمایه فرهنگی، می‌توان گفت یکی از عوامل مهم و اثرگذار بر اعتماد اجتماعی و اعتماد بین فردی، سرمایه فرهنگی است. سرمایه فرهنگی زیاد می‌تواند اعتماد اجتماعی پدید آورد و اعتماد را در همه ابعاد آن (تعمیم‌یافته، بین فردی و نهادی) تقویت کند؛ چراکه پیش شرط داشتن سرمایه فرهنگی بیشتر، گسترش فعالیت‌های فرهنگی و اجتماعی از طریق مناسبات اجتماعی است. لذا در این تحقیق، فرض بر این است که سرمایه فرهنگی بر توسعه اجتماعی (اعتماد اجتماعی) تأثیر می‌گذارد.

سرمایه روانشناختی، حالت روانشناختی مثبت یک فرد از توسعه است و با ویژگی‌هایی از قبیل داشتن اعتماد (خودکارآمدی) برای به عهده گرفتن مسئولیت و انجام تلاش لازم برای موفقیت در وظایف پرچالش؛ ساختن یک اسناد مثبت (خوش‌بینی) درباره موفقیت در زمان حال و آینده؛ داشتن پشتکار برای دستیابی به اهداف و هنگام لزوم، تغییر جهت دادن مسیرها برای دستیابی به اهداف (امید) به طوری که موفقیت حاصل شود؛ و هنگام احاطه شدن به وسیله مصائب و مشکلات، تحمل کردن و دوباره احیا شدن و حتی فراتر از آن (تاب‌آوری) برای دستیابی به موفقیت، تعریف می‌شود (Luthans, Avoli, Avey & Norman, 2007). به سخن دیگر، سرمایه روانشناختی افراد را به چالش می‌کشانند تا در جستجوی این سؤال برآیند که چه کسی هستند و در نتیجه به خودآگاهی بهتر که لازمه

دستیابی به هدف‌ها و دستیابی به موفقیت است، دست یابند (Keshavarz, Farahani & Seyfi Saldehi, 2017). به نظر سلیگمن^۱، سرمایه‌های انسانی (پاسخ این پرسش که چه می‌دانید و دارای چه دانش، مهارت و تخصصی هستید) و سرمایه اجتماعی (پاسخ این پرسش که چه کسی را می‌شناسید) آشکار و به آسانی مشاهده شدنی است و می‌توان آن را به سادگی اندازه‌گیری و کنترل نمود؛ در حالی که سرمایه روان‌شناختی، بیشتر، بالقوه و اندازه‌گیری و توسعه آن دشوار است؛ در نتیجه، سرمایه روان‌شناختی (پاسخ این پرسش که چه کسی هستید و در حالت توسعه‌ای چه کسی خواهید شد) برتر و فراتر از نظریه‌ها و پژوهش درباره سرمایه انسانی و اجتماعی است (Ranjbar & Zarei Matin, 2016).

واژه آنومی با نام امیل دورکیم پیوند خورده است؛ اگرچه دیگران نیز به دفعات حتی در زمان خود دورکیم نیز این واژه را به کار برده‌اند (Borgetta & Montgomery, 2000). به باور دورکیم، آنومی وضعیتی است که افراد تعهدی به حاکمیت اخلاقی جامعه ندارند و به شکل قابل ملاحظه‌ای تحت تأثیر آن نیستند. از این رو، افراد احساس اضطراب، پریشانی و کمبود راهنمای اخلاقی می‌کنند، خواسته‌ها و آرزوهایشان نابسامان و تحت غلبه خودخواهی‌هایشان قرار می‌گیرد. در واقع، احساس آنومی بیانگر وضعیتی است که در آن، هنجارهای اجتماعی که به رفتار افراد نظم می‌دهند، از هم گسیخته می‌شوند یا تأثیر خود را به‌عنوان قاعده رفتاری از دست می‌دهند. احساس آنومی زمانی رخ می‌دهد که افراد، راه‌های مشروع و پذیرفته‌شده رسیدن به اهداف را مسدود می‌دانند، بنابراین راهی را انتخاب می‌کنند که جامعه آن را منع کرده است. این وضعیت شرایطی مناسب برای رفتارهای ضدتوسعه است و همه افراد را تحت تأثیر قرار می‌دهد (Grossman, 2014).

مفهوم حکمرانی به مجموعه پیچیده‌ای از ارزش‌ها، هنجارها، فرایندها و نهادهایی اطلاق می‌شود که به وسیله آنها جامعه به‌طور رسمی و غیررسمی به اداره فرایند توسعه و رفع تعارضات می‌پردازد. حکمرانی مستلزم حکومت، جامعه مدنی (فعالان اجتماعی و اقتصادی، نهادهای جامعه محور و گروه‌های ساختارنیافته، رسانه‌ها و غیره می‌شود که در تمام سطوح محلی، ملی، منطقه‌ای و جهانی معنا می‌یابد (Naidoo, 2011). بانک جهانی برای حکمرانی خوب شش مولفه در نظر گرفته است. این شش مولفه عبارتند از: حق اظهار نظر و پاسخگویی، کارآمدی و اثربخشی دولت، کیفیت قوانین و مقررات، حاکمیت قانون یا قانون‌مداری، ثبات سیاسی و عدم خشونت، و کنترل فساد (Kaufman, Kraay & Mastruzzi, 2008). اصلی‌ترین شاخص‌های حکمرانی خوب که در بسیاری از تعاریف و دیدگاه‌ها هم به آنها اشاره شده است، شش شاخص می‌باشد که عبارت است از حق اظهار نظر و پاسخگویی، شاخص ثبات سیاسی، کارایی و اثربخشی دولت، کیفیت قوانین و مقررات، حاکمیت قانون و کنترل فساد (Maleki, Arvin & Bazrafkan, 2019; Mohammadzadeh, Pourezzat, Rezayan Ghayebashi & Pirannejad, 2020; Beirut, Ziari, & Soltan Zadeh, 2021; Rostaei, Asghari Zamani & Andesta, 2023).

- حق اظهار نظر و پاسخگویی: این شاخص میزان مشارکت شهروندان در انتخاب دولت و نظام سیاسی را در هر کشور نشان می‌دهد. آزادی بیان، آزادی احزاب، تشکل‌ها، اجتماعات و آزادی رسانه‌های جمعی معیارهای معرف این شاخص هستند. براساس این شاخص هر چه مردم در یک جامعه نقش بیشتری در تعیین زمامداران و هیات حاکمه داشته باشند و یا اینکه نقش احزاب، تشکل‌ها، انجمن‌ها و رسانه‌های جمعی و نظایر آنها در جامعه بیشتر باشد، حکمرانی بهتری در آن کشور برقرار است.

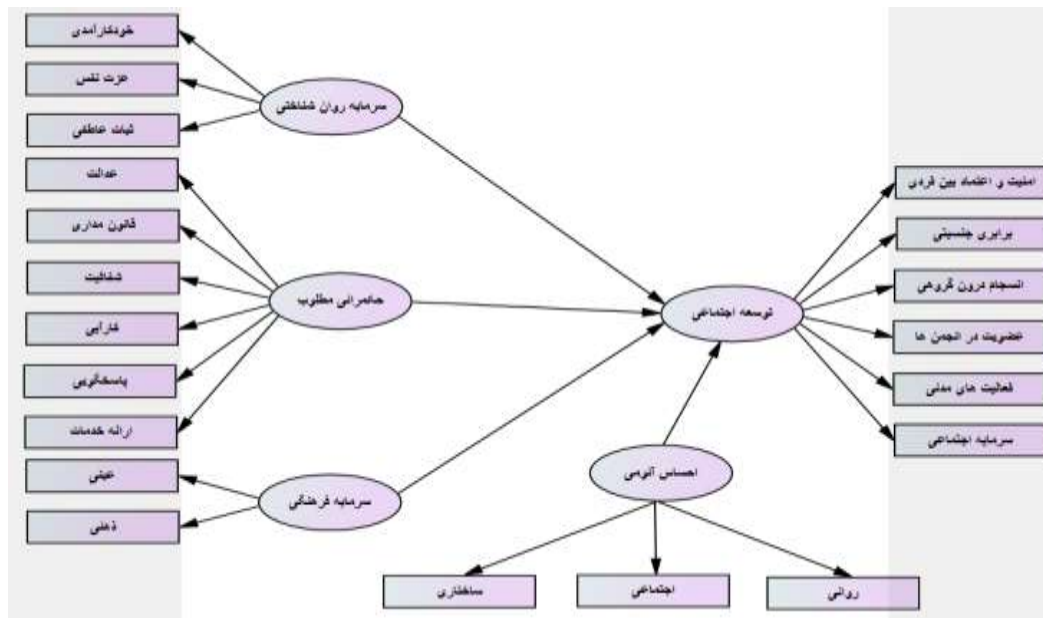
- ثبات سیاسی: این شاخص نشان می‌دهد که یک حکومت و نظام سیاسی چه میزان احتمال دارد از راه‌های غیرقانونی یا ابزارهای خشونت‌آمیز در معرض بی‌ثباتی و سرنگونی و براندازی باشد. از این رو، هر چه احتمال حضور گروه‌های تروریستی و خشونت‌های سیاسی در یک جامعه بیشتر باشد، احتمال بی‌ثباتی سیاسی در کشور نیز بیشتر است.

- اثربخشی دولت: در این شاخص، کیفیت خدمات عمومی، خدمات شهروندی و میزان استقلال آنها از فشارهای سیاسی مدنظر است. همچنین کیفیت تدوین و اجرای خط‌مشی‌های عمومی و دولتی و میزان تعهدی که دولت در برابر این سیاست‌ها دارد، در این شاخص ارزیابی می‌شود. در نتیجه هر چه کیفیت خدمات عمومی و شهروندی بهتر باشد و خط‌مشی‌های عمومی به دور از جنجال‌ها و خط و ربط‌های سیاسی وضع و اجرا شوند و تعهد نظام سیاسی در قبال آنها بیشتر باشد، وضعیت حکمرانی بهتر است.

- کیفیت قوانین و مقررات: منظور از این شاخص، توانمندی دولت در تدوین و اجرای سیاست‌ها و مقررات و نظاماتی است که سبب گسترش نفوذ و دامنه فعالیت‌های بخش خصوصی می‌شود. هرچه دولت بتواند با تدوین و اجرای سیاست‌ها و نظامات مختلف، موجبات توسعه فعالیت‌های بخش خصوصی و اثرگذاری بیشتر آن بر اداره جامعه را فراهم آورد، سطح بالاتری از حکمرانی به وقوع خواهد پیوست.

- حاکمیت قانون: اینکه تا چه میزان قوانین در یک جامعه واقعی هستند و می‌توان به اجرای آنها اطمینان داشت، با این شاخص ارزیابی می‌شود. در این شاخص به‌ویژه کیفیت اجرای قراردادها، عملکرد پلیس، محاکم قضایی و همچنین میزان احتمال جرم و خشونت در یک جامعه مدنظر است.

- کنترل فساد: آنچه در این شاخص مدنظر قرار می‌گیرد این است که قدرت عمومی و دولتی تا چه حد مورد سواستفاده و در خدمت تحقق منافع شخصی و خصوصی قرار می‌گیرد. این شاخص هم فسادهای جزئی و کوچک و هم فسادهای بزرگ و کلان را شامل می‌شود (Arab Yarmohammadi, & Ismaili Khosh Mardan, 2020).



شکل ۱. مدل نظری پژوهش برای آزمون تأثیر متغیرهای مستقل بر توسعه اجتماعی شهروندان

پیشینه پژوهش

ازکیا و غفاری در مطالعه‌ای تحت عنوان «بررسی سطح توسعه اجتماعی در شهر تهران»، نشان دادند که کیفیت زندگی و سرمایه اجتماعی رابطه مستقیم و مثبت با توسعه اجتماعی داشته و افزایش هر یک از این دو متغیر باعث افزایش سطح توسعه اجتماعی شهر تهران و کاهش هر یک موجب کاهش آن خواهد شد (Azkia & Ghafari, 2015).

یافته‌های فیروزجائیان و همکاران در مطالعه‌ای با عنوان «سرمایه فرهنگی و مدارای اجتماعی»، بیانگر آن است که بین سرمایه فرهنگی و ابعاد آن با مدارای اجتماعی (رفتاری) رابطه و تأثیر معناداری وجود دارد؛ همچنین نتایج بیانگر آن است که رابطه بین ابعاد سرمایه فرهنگی و مدارای رفتاری معنی‌دار و مثبت می‌باشد (Firouzjaeian, Sharepour & Farzam, 2017).

یافته‌های عزیززی و سیدیان هاشمی در مطالعه‌ای با عنوان «بررسی عوامل مؤثر بر توسعه اجتماعی و اقتصادی در شهر اصفهان»، بیانگر آن است که کیفیت زندگی، رفاه فردی، برابری قدرت خرید، احساس عدالت اجتماعی و درآمد سرانه به ترتیب دارای بیشترین سهم برای پیش‌بینی متغیر توسعه اجتماعی و اقتصادی شهروندان شهر اصفهان هستند (Azizi, & Seydian Hashemi, 2015).

یافته‌های سهامی در مطالعه‌ای با عنوان «بررسی اثر جهانی‌شدن فرهنگی، سرمایه اجتماعی و فرهنگی بر ارزش‌های معطوف به توسعه دانشجویان دانشگاه آزاد اسلامی منطقه یک»، نشانگر آن است که بین سرمایه اجتماعی و فرهنگی با ارزش‌های علم‌گرایی، رضایت از زندگی، عام‌گرایی و اعتماد رابطه مستقیم معنی‌داری وجود دارد. سرمایه اجتماعی و فرهنگی برای ارزش‌های معطوف به توسعه تأثیر مثبت و معنی‌داری دارند. به عبارتی ارتقای سرمایه فرهنگی و اجتماعی دانشجویان در ارتقای ارزش‌های معطوف به توسعه نقش بسزایی دارد (Sahami, 2015).

یافته‌های مطلق و گندمی در مطالعه‌ای با عنوان «بررسی میزان توسعه اجتماعی در سطح شهر خمین»، نشان داد که وضعیت توسعه اجتماعی در شهر خمین در ابعاد مشارکت اجتماعی، امنیت اجتماعی و اخلاق توسعه اجتماعی مناسب بوده اما در مورد ابعاد عدالت اجتماعی و کیفیت زندگی، توسعه اجتماعی در سطح مطلوبی ارزیابی نشد (Motlagh, & Gandomi, 2017).

نگهبان و آل سیدغفور در مطالعه‌ای تحت عنوان «توسعه اجتماعی و حکمرانی خوب»، نشان دادند که جامعه مدنی با شهروندپروری از طریق استفاده از اهرم‌هایی نظیر رعایت اخلاق مدنی و انتقادپذیری فردی زمینه را برای تحقق خردورزی همگانی فراهم ساخته و حکمرانی خوب نیز با اقداماتی نظیر ایجاد رسانه‌های مستقل و شفاف‌سازی اطلاعاتی آن را تسهیل می‌نماید و موجب تحقق توسعه اجتماعی می‌گردد (Negahban & Al Seyed Ghafour, 2018).

یافته‌های تحقیق کرمی و همکاران در پژوهشی با عنوان «نقش سرمایه فرهنگی در تقویت اعتماد اجتماعی در ایران»، نشان داد همبستگی نسبتاً بالایی بین سرمایه فرهنگی و اعتماد اجتماعی قابل مشاهده است و این همبستگی از نظر آماری نیز معنی‌دار است. همین طور نتایج تحلیل رگرسیونی نشان داد که متغیرهای سرمایه فرهنگی، درآمد و تحصیلات خود فرد و والدین فرد پاسخگو، در مجموع ۶۴ درصد تغییرات متغیر وابسته را تبیین می‌کنند، لیکن سهم متغیر اصلی تحقیق یعنی سرمایه فرهنگی در این تبیین ۳۳ درصد است (Karami et al., 2021).

یافته‌های پژوهش محمدی و همکاران در مطالعه‌ای با عنوان «بررسی عوامل اجتماعی موثر بر توسعه شهر تبریز با رویکرد کیفی»، نشان داد؛ پنج مفهوم اجتماعی که تاثیر زیادی بر توسعه شهر تبریز دارند عبارتند از: «اختلال در مجاری جامعه‌پذیری»، «فرسایش اعتماد اجتماعی»، «ضعف همگرایی اجتماعی و سیاسی»، «ضعف ارتباط متقابل احزاب و گروه‌های واسط با مردم» و «گسترش بی‌تفاوتی اجتماعی». از دیدگاه متخصصین رابطه این مفاهیم با توسعه شهری رابطه‌ای معکوس می‌باشد؛ به این معنی که با گسترش هر یک از این مفاهیم، روند دستیابی به توسعه شهری در تبریز کندتر می‌شود. نهایتاً ضعف حکمرانی اجتماعی (اختلال در کارکرد خرده نظام اجتماعی) به‌عنوان هسته مرکزی پژوهش انتخاب شد (Mohammadi, Abbaszadeh, Golabi, & Alizadeh Aghdam, 2021).

یافته‌های لیتلو و همکارانش در پژوهشی با عنوان «رفاه و مدیریت شهری: چه کسی در شهرک‌های غیررسمی بنگلادش شکست خورده، زنده مانده و یا شکوفا می‌شود؟»، بیانگر آن است که الگوی حکمرانی خوب شهری (پاسخگویی، شفافیت در کارها، قانون‌مداری) و تقویت آن می‌تواند نقش مهمی در افزایش رفاه ساکنان سکونتگاه‌ها یا شهرک‌های غیررسمی داشته باشد (Lintelo, Gupte, McGregor, Lakshman & Jahan, 2017).

یافته‌های پژوهش هلیول و همکارانش در مطالعه‌ای با عنوان «پیوندهای تجربی بین حکمرانی خوب و رفاه ملی»، بیانگر آن است که کیفیت ارائه خدمات حکومت نقش مهمی در حمایت از زندگی بهتر مردم و رفاه اجتماعی دارد. همچنین آنها به این نتیجه رسیدند که کیفیت ارائه خدمات به طور کلی بر کیفیت دموکراتیک در حمایت از زندگی بهتر غلبه دارد تا زمانی که کیفیت ارائه به سطح کافی برسد. با پیشروی توسعه، اوضاع تغییر می‌کند و کیفیت دموکراتیک تاثیر مثبتی را در کشورهایی نشان می‌دهد که قبلاً کیفیت بالاتری در ارائه خدمات داشته‌اند (Helliwell, Huang, Grover & Wang, 2018).

یافته‌های تسگاو در پژوهشی با عنوان «رابطه بین شاخص‌های حکمرانی خوب و شاخص توسعه انسانی در آفریقا: یک تحلیل اقتصادسنجی»، بیانگر آن است که از میان شاخص‌های شش‌گانه حکمرانی خوب بانک جهانی، مولفه‌های حاکمیت قانون، ثبات سیاسی و عدم وجود خشونت به طور معنادار و مستقیمی با شاخص توسعه انسانی ارتباط دارند. این یافته حاکی از آن است که سیاست‌گذاران در کشورهای آفریقایی باید بر این سه شاخص حکمرانی خوب تاکید کنند تا تلاش‌های انسانی خود را تقویت کنند (Tsegaw, 2020).

کارتر و لورا کوردرو در پژوهشی به مطالعه سرمایه اجتماعی و تاب‌آوری در طول همه‌گیری کرونا در آرژانتین پرداخته‌اند. یافته‌های آنها نشانگر آن است که سرمایه اجتماعی شهروندان عاملی مهم در توسعه اجتماعی آنها است. به طوری که سرمایه اجتماعی بالا در برخی از مناطق شهری باعث افزایش تاب‌آوری شخصی، توانایی مقابله با شرایط مخاطره‌آمیز، و درک همبستگی جامعه در شرایط کرونا شده بود (Carter & Laura Cordero, 2022).

آست^۱ و همکاران در پژوهشی به مطالعه نقش سرمایه‌های فکری (روان‌شناختی)، اجتماعی، فرهنگی و نهادی در اقتصاد خلاق و توسعه اجتماعی پرداخته‌اند. یافته‌های آنها بیانگر آن است که اقتصاد خلاق مفهومی است که هدف آن دستیابی به توسعه اقتصادی

و اجتماعی پایدار مبتنی بر خلاقیت است. سرمایه روان‌شناختی، سرمایه اجتماعی، سرمایه فرهنگی و سرمایه نهادی چهار نوع سرمایه هستند که شالوده اقتصاد خلاق و توسعه اجتماعی را تشکیل می‌دهند (Ausat, Al Bana, & Gadzali, 2023). در جمع‌بندی پیشینه پژوهش می‌توان گفت که تا کنون تحقیقات داخلی و خارجی به شکل مستقیم در یک پژوهش مستقل کمتر به مطالعه رابطه متغیرهای مورد بررسی پژوهش حاضر (سرمایه فرهنگی، سرمایه روان‌شناختی، احساس انومی و حکمرانی خوب) پرداخته‌اند. لذا پژوهش حاضر با پر نمودن این شکاف یا خلاء علمی به مطالعه رابطه عوامل یاد شده با توسعه اجتماعی شهروندان شهر تبریز پرداخته است.

روش پژوهش

روش تحقیق توصیفی-تحلیلی و نوع آن کاربردی است. روش جمع‌آوری اطلاعات به دو صورت اسنادی و میدانی (پرسشنامه) می‌باشد. جمع‌آوری داده‌ها با استفاده از پرسشنامه بسته، دارای جهت مثبت و طیف پنج‌گزینه‌ای لیکرت ۱ تا ۵ (کاملاً مخالفم: ۱، مخالف: ۲، بی‌نظر: ۳، موافقم: ۴، کاملاً موافقم: ۵) صورت گرفت. جامعه آماری تحقیق را کلیه شهروندان شهر تبریز شامل ۱۵۹۳۳۷۳ نفر تشکیل می‌دهند. حجم نمونه از طریق فرمول کوکران ۳۸۴ نفر و به روش نمونه‌گیری خوشه‌ای چندمرحله‌ای توزیع گردید. متغیرهای مستقل تحقیق شامل سرمایه فرهنگی، سرمایه روان‌شناختی، احساس انومی و حکمرانی مطلوب و متغیر وابسته تحقیق توسعه اجتماعی است.

متغیر سرمایه فرهنگی با بهره‌گیری از پژوهش سهامی (2015) با استفاده از شاخص‌های عینی و ذهنی در قالب طیف لیکرت سنجیده شده است. مفهوم سرمایه روان‌شناختی با استفاده از پژوهش کشاورز و همکاران (2017) با شاخص‌های خودکارآمدی، عزت نفس و ثبات عاطفی سنجیده شده است. متغیر احساس انومی با بهره‌گیری از پژوهش احمدی، عدلی‌پور و پورجبار (2023) با شاخص‌های انومی روانی، اجتماعی و ساختاری مورد سنجش قرار گرفته است. مفهوم حکمرانی مطلوب با استفاده از پژوهش آدینه‌وند، حاجی‌زاده و قدمی (2013) در شش بعد حق اظهار نظر و پاسخگویی، شفافیت، اثربخشی و کارایی، قانون‌مداری، مشارکت و ارائه خدمات سنجیده شده است. مفهوم توسعه اجتماعی نیز با بهره‌گیری از پژوهش اشراقی اسکویی (2024) با شاخص‌های عضویت در باشگاه‌ها و انجمن‌ها، اعتماد و امنیت بین فردی، برابری جنسیتی، انسجام درون گروهی، فعالیت‌های مدنی و سرمایه اجتماعی سنجیده شده است. برای ارزیابی اعتبار ابزار تحقیق از نظرات کارشناسان و اساتید (اعتبار صوری) و اعتبار سازه‌ای همگرا^۱ و برای ارزیابی میزان پایایی پرسشنامه از روش آلفای کرونباخ استفاده گردید (جدول ۱). برای تجزیه و تحلیل داده‌های گردآوری شده با استفاده از نرم‌افزارهای SPSS و AMOS و با استفاده از آزمون‌های آماری همبستگی پیرسون و تحلیل چندمتغیره (مدل‌سازی معادله ساختاری) استفاده شده است.

جدول ۱

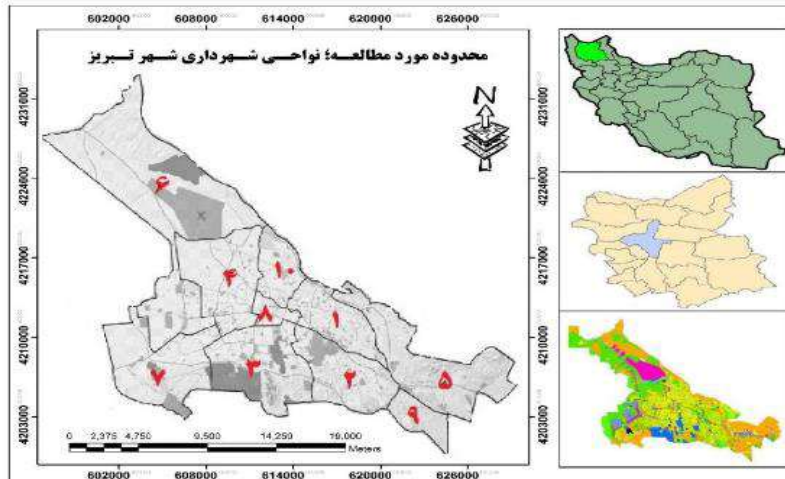
اعتبار و پایایی متغیرهای تحقیق

متغیر	سرمایه فرهنگی	سرمایه روان‌شناختی	احساس انومی	حکمرانی مطلوب	توسعه اجتماعی
اعتبار همگرا	۰/۷۰	۰/۶۸	۰/۷۱	۰/۷۴	۰/۷۳
آلفای کرونباخ	۰/۷۱	۰/۷۷	۰/۸۳	۰/۸۶	۰/۸۱

محدوده مورد مطالعه

استان آذربایجان شرقی با جمعیت ۳۹۰۹۶۵۲ نفر از استان‌های ترک‌نشین ایران است که شهر تبریز مرکز این استان در ناحیه شمال غربی آن واقع شده است. مرکز استان شهر تبریز با جمعیت ۱۵۹۳۳۷۳ نفر ۴۲ درصد جمعیت استان را به خود اختصاص داده است. شهر تبریز با ۲۱۶۷/۱۹ کیلومتر مربع وسعت و موقعیت جغرافیایی شهر ۳۸ درجه و ۱۵ دقیقه، عرض شمالی و ۳۶ درجه و ۲۳ دقیقه طول شرقی از نصف‌النهار گرینویچ است.

۱. مقدار بالاتر از ۰/۴۰ بیانگر مناسب بودن اعتبار همگرا است.



شکل ۲. نقشه محدوده مورد مطالعه

یافته‌ها و بحث

از لحاظ تعداد پاسخگویان، ۵۲ درصد مشارکت‌کنندگان مرد و ۴۸ درصد زن هستند. پاسخگویان در بازه سنی ۲۰ تا ۶۵ سال قرار دارند و میانگین سنی آنها ۴۴/۵۶ سال است. ۲۸/۶۰ درصد پاسخگویان مجرد، ۶۷/۴۰ درصد متأهل و ۴ درصد نیز مطلقه هستند. از لحاظ تحصیلات، ۱۳/۲۰ درصد پاسخگویان دارای تحصیلات دیپلم و زیر دیپلم، راهنمایی، ۱/۴۰ درصد کاردانی، ۴۰/۱۰ درصد کارشناسی، ۲۷/۷۰ درصد کارشناسی‌ارشد و ۱۷/۷۰ درصد نیز دکتری هستند. همچنین، از لحاظ وضعیت اشتغال، ۳۴/۳۰ درصد پاسخگویان کارمند، ۳۰/۱۰ درصد دارای شغل آزاد، ۲/۶۰ درصد استاد دانشگاه، ۱۱ درصد خانه‌دار، ۸/۵۰ درصد بازنشسته و ۱۳/۱۰ درصد دانشجو بودند.

ارزیابی پاسخگویان از متغیرهای مستقل و وابسته پژوهش نشان می‌دهد که میانگین به‌دست آمده برای متغیر توسعه اجتماعی ۸۲/۶۰، سرمایه فرهنگی ۳۸/۵۹، سرمایه روان‌شناختی ۵۳/۱۵، احساس انومی ۵۴/۳۳ و حکمرانی مطلوب ۴۶/۱۸ است. این بدین معناست که میزان حکمرانی مطلوب در حد پائین، میزان توسعه اجتماعی و سرمایه فرهنگی در حد متوسط و میزان سرمایه روان‌شناختی و احساس انومی در سطح بالایی در بین پاسخگویان پژوهش قرار دارند (جدول ۲).

جدول ۲

توزیع میانگین متغیرهای مستقل و وابسته تحقیق

متغیر	حداقل	حداکثر	انحراف معیار	میانگین
توسعه اجتماعی	۵۳	۱۱۳	۱۰/۹۲	۸۲/۶۰
سرمایه فرهنگی	۲۳	۵۲	۶/۸۷	۳۸/۵۹
سرمایه روان‌شناختی	۳۷	۷۰	۶/۲۴	۵۳/۱۵
احساس انومی	۲۹	۶۹	۷/۸۷	۵۴/۳۳
حکمرانی مطلوب	۲۴	۱۰۷	۱۶/۸۸	۴۶/۱۸

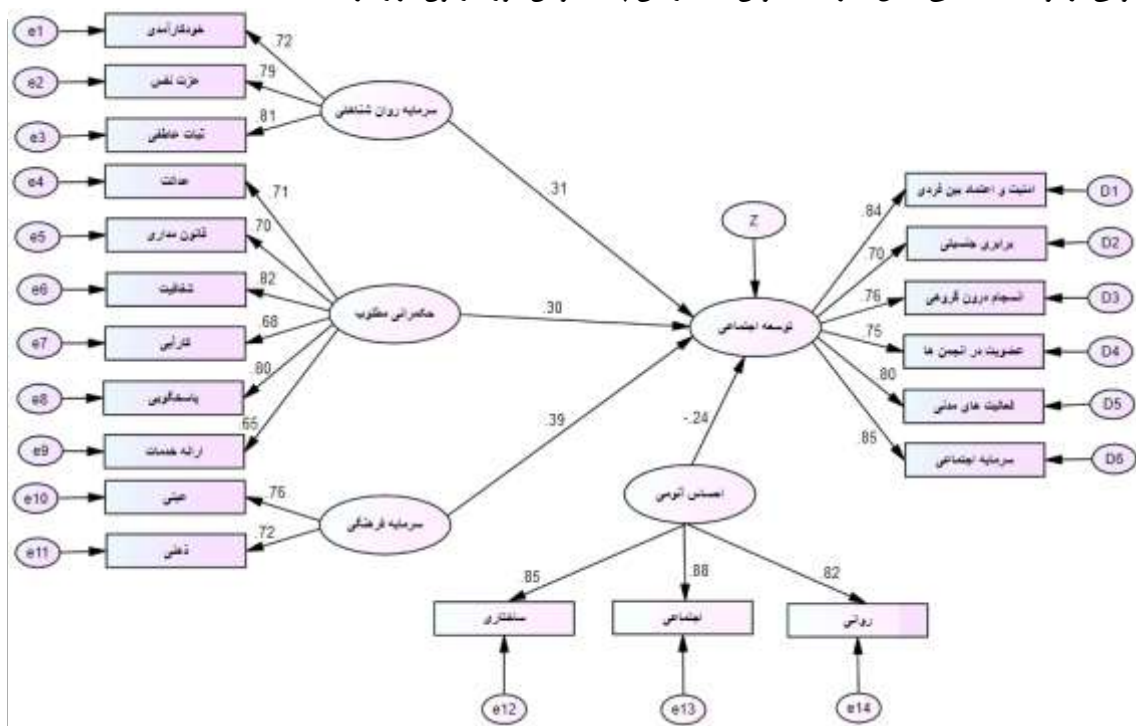
برای آزمون رابطه سرمایه فرهنگی، سرمایه روان‌شناختی، احساس انومی و حکمرانی مطلوب با توسعه اجتماعی از ضریب همبستگی پیرسون استفاده شده است. تحلیل داده‌ها بیانگر آن است که بین سرمایه فرهنگی، سرمایه روان‌شناختی و حکمرانی مطلوب با توسعه اجتماعی با توجه به سطح معناداری به‌دست آمده که کوچکتر از ۰/۰۵ است، همبستگی معنی‌دار مستقیمی وجود دارد؛ به‌طوری‌که با افزایش میزان سرمایه فرهنگی، سرمایه روان‌شناختی و حکمرانی مطلوب، میزان توسعه اجتماعی شهروندان نیز افزایش می‌یابد. اما بین احساس انومی و توسعه اجتماعی با توجه به سطح معناداری به‌دست آمده که کوچکتر از ۰/۰۵ است، همبستگی معنی‌دار معکوسی وجود دارد؛ این بدین معناست که با افزایش میزان احساس انومی در بین شهروندان، میزان توسعه اجتماعی آنها کاهش می‌یابد. (جدول ۳).

جدول ۳

همبستگی متغیرهای مستقل و وابسته

متغیر مستقل	متغیر وابسته	ضریب همبستگی پیرسون	سطح معناداری
سرمایه فرهنگی	توسعه اجتماعی	۰/۵۳۷	۰/۰۰۱
سرمایه روان شناختی		۰/۴۵۴	۰/۰۰۱
احساس انومی		-۰/۵۳۶	۰/۰۰۱
حکمرانی مطلوب		۰/۵۲۸	۰/۰۰۱

به منظور آزمون مدل نظری پژوهش از مدل سازی معادلات ساختاری (با بهره گیری از نرم افزار Amos) استفاده شده است. در واقع، در پژوهش حاضر به منظور مشخص نمودن تأثیر متغیرهای سرمایه فرهنگی، سرمایه روان شناختی، حکمرانی مطلوب و احساس انومی بر توسعه اجتماعی، مدل نظری یا تدوین شده در بین پاسخگویان مورد آزمون قرار گرفته است.



شکل ۳. مدل معادله ساختاری برای آزمون تأثیر متغیرهای مستقل بر توسعه اجتماعی شهروندان

با توجه به مدل بالا، اطلاعات جدول زیر بیانگر آن است که سرمایه فرهنگی تأثیر قابل ملاحظه‌ای بر توسعه اجتماعی (۰/۳۹) دارد و با افزایش میزان سرمایه فرهنگی، میزان توسعه اجتماعی نیز افزایش می‌یابد. علاوه بر این، سرمایه روان شناختی (۰/۳۱) و حکمرانی خوب (۰/۳۰) بر توسعه اجتماعی تأثیر دارند. اما تأثیر انومی بر توسعه اجتماعی (-۰/۲۴) منفی است و با افزایش میزان انومی از میزان توسعه اجتماعی کاسته می‌شود. (جدول ۴)

جدول ۴

ارزیابی تأثیر متغیرهای مستقل بر توسعه

سطح معناداری	نسبت بحرانی	وزن رگرسیونی غیر استاندارد	وزن رگرسیونی استاندارد	تأثیر
۰/۰۰۱	۶/۹۷۳	۰/۷۵۲	۰/۳۹	تأثیر سرمایه فرهنگی بر توسعه اجتماعی
۰/۰۰۱	۵/۱۷۵	۰/۷۰۰	۰/۳۱	تأثیر سرمایه روان شناختی بر توسعه اجتماعی
۰/۰۰۱	۵/۰۱۱	۰/۶۷۷	۰/۳۰	تأثیر حکمرانی خوب بر توسعه اجتماعی
۰/۰۰۱	-۴/۱۴۳	-۰/۵۳۱	-۰/۲۴	تأثیر انومی بر توسعه اجتماعی

در جدول زیر تعدادی از مهم‌ترین معیارهای برازش و تفسیر آن‌ها به همراه مقادیر قابل قبول آن در مدل مفروض آمده است. به طور کلی می‌توان گفت که عمده شاخص‌های برازش مدل قابل قبول هستند. بنابراین مدل ترسیم شده، مدلی است که می‌تواند تا

حدودی داده‌های ما را با مدل نظری تطبیق دهد. به عبارت دیگر، مدل ما نشان می‌دهد که داده‌های تجربی ما می‌توانند به صورت مطلوبی با نظریه‌ها پوشش داده شوند (جدول ۵).

جدول ۵

معیارهای برازش مدل و تفسیر برازش قابل قبول

وضعیت پذیرش	تفسیر	سطح قابل قبول	مقدار حاصل در مدل مفروض	معیار برازش مدل
قابل قبول	مقدار نزدیک به ۰/۹۵ منعکس کننده یک برازش مطلوب است.	۰ (عدم برازش) تا ۱ (برازش کامل)	۰/۹۰	نیکویی برازش (GFI)
قابل قبول	مقدار نزدیک به ۰/۹۵ منعکس کننده یک برازش مطلوب است.	۰ (عدم برازش) تا ۱ (برازش کامل)	۰/۹۲	نیکویی برازش اصلاح شده (AGFI)
قابل قبول	مقدار کمتر از ۰/۰۸ یک برازش خوب را نشان می‌دهد.	کوچکتر از ۰/۰۸	۰/۰۶	ریشه میانگین مربعات خطای برآورد (RMSEA)
قابل قبول	مقدار نزدیک به ۰/۹۵ منعکس کننده یک برازش مطلوب است.	۰ (عدم برازش) تا ۱ (برازش کامل)	۰/۹۰	CFI
قابل قبول	مقدار نزدیک به ۰/۹۵ منعکس کننده یک برازش مطلوب است.	۰ (عدم برازش) تا ۱ (برازش کامل)	۰/۹۱	برازش هنجار شده (NFI)
تا حدی قابل قبول	مقدار کمتر از ۱ نشان‌دهنده ضعف برازش و مقدار بیشتر از ۵ منعکس کننده نیاز به بهبود است.	۱ تا ۵	۵/۴۰	کای اسکور نسبی (CMIN/DF)
قابل قبول	بالاتر از ۰/۵۰ یا ۰/۶۰	-	۰/۶۶	شاخص برازش هنجار شده مقتصد (PNFI)
قابل قبول	بالاتر از ۰/۵۰ یا ۰/۶۰	-	۰/۶۹	برازش تطبیقی مقتصد (PCFI)
تا حدی قابل قبول	مقادیر نزدیک به ۱ حاکی از هرینه کمتر محقق در آزادکردن پارامترهاست.	۰ تا ۱	۰/۸۹	نسبت اقتصاد (PRATIO)

نتیجه‌گیری

همان‌گونه که گفته شد وضعیت توسعه اجتماعی در ایران و مشخصاً شهر تبریز شرایط مناسبی ندارد. نمود مشکلاتی همچون کاهش سطح سرمایه اجتماعی، ضعف امنیت در جامعه، بالا رفتن سطح آنومی در جامعه، مشکلات روانشناختی، نابرابری‌های جنسیتی در لایه‌های مختلف جامعه، عدم موفقیت دولت‌ها در پاسخگویی، عدم شفافیت‌سازی، بالا بودن آمار خشونت و مواردی از این دست به‌گونه‌ای است که نه تنها نشانی از حرکت به سمت توسعه در آن ملاحظه نمی‌شود، بلکه در عین حال نشان از تشدید اوضاع دارد. این شرایط نشانگر اهمیت مطالعه موضوع توسعه اجتماعی و عوامل موثر بر آن می‌باشد. در این راستا یافته‌های پژوهش بیانگر آن است که بین سرمایه فرهنگی، سرمایه روان‌شناختی و حکمرانی مطلوب با توسعه اجتماعی همبستگی معنی‌دار مستقیمی وجود دارد؛ به طوری که با افزایش میزان سرمایه فرهنگی، سرمایه روان‌شناختی و حکمرانی مطلوب، میزان توسعه اجتماعی شهروندان نیز افزایش می‌یابد. اما بین احساس آنومی و توسعه اجتماعی همبستگی معنی‌دار معکوسی وجود دارد؛ این بدین معنا است که با افزایش میزان احساس آنومی در بین شهروندان، میزان توسعه اجتماعی آنها کاهش می‌یابد. همچنین آزمون مدل پژوهش نشان داد که سرمایه فرهنگی بر توسعه اجتماعی (۰/۳۹) تاثیر دارد و با افزایش میزان سرمایه فرهنگی، میزان توسعه اجتماعی نیز افزایش می‌یابد. سرمایه روان‌شناختی (۰/۳۱) و حکمرانی خوب (۰/۳۰) نیز بر توسعه اجتماعی تاثیر دارند. تاثیر احساس آنومی بر توسعه اجتماعی (۰/۲۴-) منفی است و با افزایش میزان احساس آنومی از میزان توسعه اجتماعی کاسته می‌شود. این یافته در راستای یافته‌های پژوهش‌های فیروزجائیان و همکاران (2017)، نگهبان و آل سیدغفور (2018)، کرمی و همکاران (2021)، محمدی و همکاران (2021)، لیتلو و همکاران (2017)، هلیول و همکاران (2018)، آست و همکاران (2023) است.

سرمایه فرهنگی در بین متغیرهای مستقل بیشترین تاثیر را بر توسعه اجتماعی شهروندان دارد. در تحلیل این امر با استفاده از گفته‌های سیرز (2010) می‌توان گفت که چهار سطح تغییر در فرد وجود دارد؛ ابتدا باید دانش فرد تغییر پیدا کند (آموزش)، این

تغییر در دانش موجب تغییر نگرش و تغییر نگرش نیز موجب تغییر رفتار فردی و تغییر رفتار فردی موجب تغییر رفتار گروهی می‌شود. بدین ترتیب تغییر نگرش فرد نسبت به دانش فردی وی، به زمان بیشتری نیاز دارد. تغییر در نگرش فرد می‌تواند بر رفتار وی و در نهایت بر رفتار گروهی (اجتماعی و سازمانی) وی تاثیر بگذارد. انسان در جایگاه عامل توسعه، نقش مهم و حساسی در فرایند توسعه ایفا می‌کند. از آنجا که وی موجودی اندیشمند و مختار است، زمانی می‌تواند از عهده این نقش به خوبی برآید که فرهنگ متناسب با توسعه، در وی نهادینه گردد و گرنه حرکت و اقدام توسعه‌ای از وی به کندی صورت خواهد پذیرفت. در این زمینه، تجربه‌های دهه‌های اخیر توسعه حاکی از آن است که حرکت مطلوب و دستیابی قطعی به توسعه اجتماعی، نیازمند استقرار زیرساخت‌های فرهنگی خاصی است که بدون توجه به آن، تحقق توسعه، کاری مشکل و حتی غیرممکن خواهد بود. بنابراین؛ توسعه در همه شئون اقتصادی، سیاسی و اجتماعی زندگی یک جامعه، متکی به فرهنگ آن جامعه است و تا زمانی که فرهنگ جامعه‌ای موافق با توسعه و پیشرفت نباشد، پیشرفت آن جامعه میسر نخواهد بود. لازم به ذکر است که توسعه در سرمایه، فناوری، میزان صادرات، تولید و درآمد خلاصه نمی‌شود، بلکه مهمترین رکن توسعه یک کشور، باورهای فرهنگی، سطح آموزش در جامعه، نوع نگرش به مسائل، پذیرش نظم اجتماعی، علاقه به پیشرفت و خلاقیت و... است و امکانات کشور هر قدر هم افزایش یابد، سرانجام نوع نگرش و فعالیت مردم آن چگونگی توسعه را تعیین خواهد کرد. عناصر توسعه‌گرا و تحول‌خواه موجود در فرهنگ هر جامعه به‌عنوان سرمایه‌های فرهنگی آن جامعه، پشتوانه‌ای مؤثر برای توسعه محسوب می‌شود. چون که سرمایه فرهنگی دربرگیرنده هنجارها و ارزش‌های مشترک در میان گروهی از مردم است که سبب ترویج همکاری و ایجاد اعتماد در بین آنها می‌شود.

سرمایه روان‌شناختی یکی دیگر از عوامل مؤثر بر توسعه اجتماعی شهروندان است. سرمایه روان‌شناختی عاملی اساسی برای مقابله با فشارهای روحی و روانی، بالا بردن امید و تلاش برای ارتقا سطح زندگی و کیفیت زندگی، افزایش سطح بهزیستی روان‌شناختی افراد، شادکامی اجتماعی، اعتماد و مشارکت اجتماعی است. چون این موضوع، توانایی برقراری ارتباط اجتماعی و بین فردی را تا حد زیادی افزایش می‌دهد. بنابراین با افزایش سرمایه روان‌شناختی، توسعه اجتماعی و بهزیستی فردی افزایش می‌یابد (Luthans, et al., 2007). هیوز (2008) نیز در پژوهش خود نشان داد که سرمایه روان‌شناختی با سرمایه اجتماعی (یکی از ابعاد توسعه اجتماعی) رابطه مثبتی دارد. یعنی با افزایش سرمایه روان‌شناختی میزان سرمایه اجتماعی نیز افزایش می‌یابد. در واقع، سرمایه روان‌شناختی تابعی از سرمایه اجتماعی است و کمیت و کیفیت تعاملات در روابط اجتماعی تعیین‌کننده سرمایه اجتماعی است. همچنین روابط اجتماعی افراد بر میزان سرمایه روان‌شناختی آنها تاثیر می‌گذارد. بنابراین تغییرات در کمیت و کیفیت این روابط اجتماعی می‌تواند در عملکرد یک فرد تاثیرگذار باشد. علاوه بر این، افرادی که از سرمایه روان‌شناختی بالایی برخوردارند، توانایی تعاملات گروهی و مشارکت‌های اجتماعی بیشتری را دارا هستند. بنابراین، آنچه افراد را به یکدیگر پیوند و باعث تکرار و تداوم و بیشتر شدن تعاملات می‌شود، سرمایه روان‌شناختی است و هرگاه افراد دارای سرمایه روان‌شناختی بالاتری باشند این تعاملات اجتماعی با دیگران تداوم و به روابط اجتماعی بیشتر تبدیل می‌گردد و از زندگی اجتماعی یا میزان توسعه اجتماعی بهتری بهره‌مند می‌شوند.

حکمرانی مطلوب دیگر عامل مؤثر بر توسعه اجتماعی است. در خصوص ارتباط حکمرانی خوب با توسعه اجتماعی گفتنی است که دولت‌ها از طریق مهیا ساختن شرایطی نظیر امنیت، خدمات و امکانات شهری، عدالت و برابری اجتماعی و... می‌توانند به افزایش توسعه اجتماعی و کیفیت زندگی شهروندان کمک کنند. در واقع، دولت‌ها درصدد آنند که شهرها برای زندگی شهروندان کارآمدتر، عادلانه‌تر، ایمن‌تر و پایدارتر شوند. ابعاد حکمرانی خوب به طرق مختلفی در افزایش توسعه اجتماعی شهروندان نقش دارند. در زمینه حق اظهار نظر و پاسخگویی، نتایج بررسی‌ها نشان می‌دهد افراد تمایل دارند که به صورت ارادی رفتار کنند و حق تعیین سرنوشت برای همه افراد فارغ از رفاه مادی حائز اهمیت است؛ به‌عبارت دیگر، رفاه و کیفیت زندگی افراد به این بستگی دارد که آنها قادر به انتخاب و پیگیری اهداف خود باشند؛ یعنی این‌که علاوه بر دارا بودن ابزار مناسب، فرصت دنبال کردن اهداف را داشته باشند، چرا که افراد در رابطه با فرصت‌هایی که پیش روی آنها است با محدودیت مواجه نمی‌شوند و می‌توانند آزادانه نظرات خود را بیان کنند. آزادی بیان زمینه‌ساز مشارکت افراد می‌شود و این مشارکت عاملی برای رهبری و همچنین مشروعیت بخشیدن به سازمان‌ها و نهادها، رضایت بیشتر افراد و بهبود توسعه اجتماعی می‌باشد (Danaee Fard, 2017). کارآیی و اثربخشی دولت نیز می‌تواند منجر به کاهش هزینه‌های اداره جامعه و افزایش کیفیت خدمات شهری و دولتی، بهبود شرایط کسب و کار و آزادی‌های اقتصادی و سیاسی و در نتیجه توسعه اجتماعی شود. در واقع، کارکرد نامناسب دولت و حکومت، حجم کاری زیاد و توان ناکافی دولت‌ها برای خدمات‌رسانی موجب فرسایش اعتماد شهروندان و در نتیجه دغدغه‌های ذهنی آنها می‌شود. قانون‌مداری به‌عنوان مولفه دیگر حکمرانی خوب، با توسعه اجتماعی شهروندان در ارتباط است. به‌طوری که قانون‌مداری با ایجاد ضمانت‌ها و شکل‌گیری هنجارها باعث احساس امنیت

اجتماعی شهروندان می‌شود و این وضعیت نیز موجب احساس رضایت‌خاطر از زندگی و افزایش توسعه اجتماعی آنها می‌گردد (Leung, Kier, Fung, Fung & Sproule, 2010). در زمینه کیفیت قوانین و مقررات هم می‌توان گفت که مناسب بودن و اثربخشی قوانین در عرصه اجتماع زمانی محقق می‌شود که قوانین و مقررات متأثر از عقلانیت باشند؛ یعنی این که یک قانون اخلاق‌محور، مبتنی بر مبنای علمی، مورد قبول اکثریت و متکی بر قانون اساسی کشور باشد تا سودمندی رویه و سودمندی پیامد را توأمان مدنظر قرار دهد و علاوه بر سهولت درک به وسیله شهروندان امکان کاربرد توسط دولتمردان را داشته باشد. علاوه بر این، وجود فساد در هر کشوری می‌تواند باعث تحمیل هزینه‌های ناعادلانه به کسب و کارهای خرد، تخریب اقتصاد و فاصله گرفتن از فعالیت‌های مولد و کارآ شود و رفاه عمومی را کاهش دهد. از سوی دیگر، مبارزه با فساد باعث ارتقا شاخص‌های اجتماعی- اقتصادی همچون سرمایه‌گذاری خارجی بیشتر، رشد اقتصادی بالاتر، مرگ و میر کمتر کودکان، میزان سواد بالاتر، حقوق مالکیت قوی تر و افزایش کسب و کار می‌شود و زمینه را برای ارتقا توسعه اجتماعی فراهم می‌سازد (Danaee Fard, 2017).

احساس انومی دیگر متغیر مستقلی است که با افزایش میزان در بین شهروندان، میزان توسعه اجتماعی آنها کاهش می‌یابد. انومی عبارت است از: شرایط آشفته و بهم‌ریخته‌ای که وقتی هنجارهای اجتماعی ضعیف شوند، از بین بروند یا در تضاد با هم قرار گیرند، هم در سطح فردی و هم در جامعه به وجود می‌آید. در وضعیت انومی به دلیل عدم وجود الگو و روش مشخص برای فعالیت‌های نوع دوستانه و مدنی و همچنین عدم کنترل نتایج کنش در عرصه اجتماع؛ زمینه بی‌تفاوتی اجتماعی گسترش می‌یابد در وضعیت انومی افراد قادر به تصمیم‌گیری در مواجهه با موقعیت‌های مرتبط با مشارکت نوع دوستانه و مدنی نیستند. بنابراین در وضعیت انومی به دلیل این که هنجارها تضعیف یا دچار تعارض می‌شوند، فرد الگوی رفتاری مشخصی ندارد؛ بنابراین، دچار بی‌تفاوتی می‌شود. بی‌تفاوتی اجتماعی (نقطه مقابل توسعه اجتماعی) به معنای فقدان علاقه نسبت به انجام دادن هر رفتار و اقدام یا کناره‌گیری و سهیم نشدن در مسائل اجتماعی است. در واقع، بی‌تفاوتی اجتماعی وضعیتی است که طی آن، افراد به واسطه عدم اتصال ذهنی و عینی با جامعه، با بی‌علاقگی و بی‌اعتنایی به واقعیت‌های پیرامون، از انجام دادن مشارکت اجتماعی، مسئولیت‌های اجتماعی، فعالیت‌های دگرخواهانه و درگیری فعال و مدنی در مسائل اجتماعی پرهیز می‌کنند. بنابراین مشارکت اجتماعی، نوع دوستی، تعهد اجتماعی، مسئولیت‌پذیری اجتماعی مفاهیم مقابل بی‌تفاوتی اجتماعی می‌باشند که در صورت فقدان آنها در جامعه، افراد با مشکلات زیادی همچون عدم توسعه اجتماعی روبه‌رو می‌شوند.

در انتها با توجه به یافته‌های پژوهش، پیشنهادات زیر برای ارتقاء توسعه اجتماعی شهروندان ارائه می‌شود:

- با توجه همبستگی بین سرمایه فرهنگی و توسعه اجتماعی که بیانگر آن است که تحقق توسعه در جامعه بدون توجه به مقوله فرهنگ و تقویت آن در جامعه نمی‌تواند صورت بگیرد، تلاش برای تقویت سرمایه فرهنگی مردم با فراهم نمودن زمینه‌های آموزشی، ارائه تسهیلات به گروه‌های مختلف سنی، برگزاری کارگاه‌ها و تئاترها و نمایش‌های مختلف در فضاهای عمومی با هدف جلب نظر بیشتر افراد می‌تواند شهروندان را در این مسیر همراه نماید.

- با توجه به رابطه و تاثیر احساس انومی بر توسعه اجتماعی، ترویج گسترده هنجارمندی در جامعه و همراه نمودن افراد، مسئولان و حاکمان با قوانین و مقررات حاکم بر جامعه که یکی از اصول توسعه برشمرده می‌شود، می‌تواند تاثیر بسزایی در تحقق این امر در جامعه داشته باشد. بروز رفتارهای خشونت‌آمیز، نزاع و درگیری بالا در سطح شهر بر سر مسائل روزمره همچون ترافیک و تصادف و... نشان از نمود انومی در سطح شهر دارد. لذا پیشنهاد می‌شود برای بالا بردن آستانه تحمل مردم و ممانعت از بروز رفتارهای خشونت‌آمیز در سطح شهر اقدامات متعددی همچون تهیه و تدوین برنامه‌های آموزشی در صدا و سیما، تهیه کلیپ‌های مدیریت رفتار توسط مشاوران متخصص و آشنا به الگوهای رفتاری شهروندان انجام شود.

- با توجه به همبستگی بین حکمرانی خوب و توسعه اجتماعی می‌توان گفت که بالا رفتن میزان شفافیت در عملکرد مسئولان، پاسخگویی به اقدامات صورت گرفته و یا نگرفته در بخش‌های مختلف، رعایت عدالت و برابری در اجرای قوانین، کارآمدی مسئولان، حاکمیت قانون و اعمال برابر قانون برای همه آحاد جامعه بدون در نظر گرفتن شرایط خاص و در نهایت ارائه خدمات مورد نیاز مردم می‌تواند وقوع توسعه را در جامعه تسهیل بکند. وقوع این امر نیاز به توجه جدی مسئولان به نیازهای جامعه، ارائه خدمات متناسب با نیازهای آنها و حرکت در راستای قانون و عمل بر اساس الزامات قانونی دارد.

References

- Adineh Vand A.A., Haji Zadeh M., & Qadami M. (2013). Investigation of the performance of the Municipality in the framework of good municipal rule: a case study of Babolsar City. *Intenational Journal of Urban and Rural Management*, 11 (31), 41-64. (in Persian) URL: <http://ijurm.imo.org.ir/article-1-43-fa.html>
- Ahmadi, E., Adlipour, S., & Pourjabbar, F. (2018). Investigating students' vandalism and some factors related to it (Case study: Azarbaijan Shahid Madani University). *Social Psychology Research*, 8(29), 77-94. (in Persian) URL: https://socialpsychology.ir/article_80829.html?lang=fa
- Arab Yarmohammadi, J., & Ismaili Khosh Mardan, A. (2020). Good governance indicators and assessment of the situation in Iran. Tehran: Economic Affairs Research Institute. (in Persian)
- Ausat, A. M. A., Al Bana, T., & Gadzali, S. S. (2023). Basic Capital of Creative Economy: The Role of Intellectual, Social, Cultural, and Institutional Capital. *Apollo: Journal of Tourism and Business*, 1(2), 42-54. DOI: <https://doi.org/10.58905/apollo.v1i2.21>
- Azizi, A.T., & Seydian Hashemi, S. (2015). Investigating factors affecting social and economic development in Isfahan city. *Social sciences*. 10 (2), 27-50. (in Persian) URL: https://journals.iau.ir/article_529443.html
- Azkiya, M., & Ghafari, G.R. (2015). *Sociology of development*. Tehran: Jameshenasan Publishers. (in Persian)
- Beirut, A., Ziari, K., & Soltan Zadeh, H. (2021). Evaluate and Analyze the Status of Good Urban Governance Indicators (Case Study: Genaveh City). *Urban Planning Knowledge*, 5(2), 79-94. (in Persian) DOI: [10.22124/upk.2021.16306.1451](https://doi.org/10.22124/upk.2021.16306.1451)
- Borgetta, E. F., & Montgomery, R. J. V. (2000). *Encyclopedia of Sociology*. New York: Macmillan Reference.
- Carter, E. D., & Cordero, M. L. (2022). Social capital and resilience during the Covid-19 pandemic in Argentina. *Health & place*, 77, 102870. DOI: [10.1016/j.healthplace.2022.102870](https://doi.org/10.1016/j.healthplace.2022.102870)
- Condliffe, J. B. (2023). *New Zealand in the making: A survey of economic and social development*. Taylor & Francis.
- Danaee Fard, H. (2017). Challenges of public administration in Iran, Tehran: Samt. (in Persian)
- Eshraghi Oskoui, P. (2024). *Sociological study of development and social progress in East Azerbaijan province with an integrative approach*. PhD thesis, Islamic Azad University, Tabriz Branch. (in Persian)
- Esmaili, A., Asadollahi, A., & Mohseni Tabrizi, A. (2017). Comparison of modernity & social development between Baku & Tabriz metropolitan dwellers. *Quarterly Journal of Social Development (Previously Human Development)*, 12(1), 107-126. (in Persian) DOI: [10.22055/qjsd.2017.13050](https://doi.org/10.22055/qjsd.2017.13050)
- Firouzabadi, S.A., Hosseini, S.R., & Ghasemi, R. (2010). The provinces social development and its relation to social capital. *Social Welfare*, 10(37), 57-93. (in Persian) URL: <https://sid.ir/paper/56618/en>
- Firouzjaeian, A., Sharepour, M., & Farzam, N. (2017). Cultural capital and social toleration (Examination of MIMIC Model). *Quarterly Journal of Social Development (Previously Human Development)*, 11(2), 33-64. (in Persian) DOI: [10.22055/qjsd.2017.12683](https://doi.org/10.22055/qjsd.2017.12683)
- Ghovati sefidangi, A., Farashiyani, H., & Hasan Zadeh Choocanlu, H. (2017). reflections of social development in fivefold project law about economy, social and cultural in Islamic Republic Iran from 1989-2015. *Quarterly Journal of Social Development (Previously Human Development)*, 12(1), 151-184. (in Persian) DOI: [10.22055/qjsd.2017.13052](https://doi.org/10.22055/qjsd.2017.13052)
- Grossman, M. (2014). *Anomia. Encyclopedia of the Neurological Sciences* (Second Edition).
- Grusec, J. E., & Lytton, H. (2012). *Social development: History, theory, and research*. Springer Science & Business Media.
- Hawkins, J. D., & Weis, J. G. (2017). *The social development model: An integrated approach to delinquency prevention*. In *Developmental and life-course criminological theories* (pp. 3-27). Routledge.
- Helliwell, J. F., Huang, H., Grover, S., & Wang, S. (2018). Empirical Linkages between Good Governance and National Well-Being. *Journal of Comparative Economics*. 46(4), 1332-1346. DOI: [10.1016/j.jce.2018.01.004](https://doi.org/10.1016/j.jce.2018.01.004)
- Hughes, L.W. (2008). A correlational study of the relationship between sense of humor and positive psychological capacities. *Economics & Business Journal: Inquiries & Perspectives* 1(1), 46-55. URL: <https://digitalcommons.cwu.edu/cobfac/288/>
- Karami, A., Mahdavi, S. M. S., & Azkiya, M. (2021). The role of cultural capital in strengthening social trust in Iran. *Quarterly Journal of The Macro and Strategic Policies*, 8(Special Issue), 74-88. (in Persian) DOI: [10.30507/jmsp.2020.102466](https://doi.org/10.30507/jmsp.2020.102466)

- Kaufman, D., Kraay, A., & Mastruzzi, M. (2008). *Governance Matters VII: Aggregate and Individual Governance Indicators 1996-2007*. Development Research group. The World Bank.
- Keshavarz, L., Farahani, A., & Seyfi Saldehi, M. H. (2017). Clarifying the role of psychological capital in the development of corporate entrepreneurship and presenting suitable model. *Organizational Behavior Management in Sport Studies*, 4(1), 97-111. (in Persian) DOI: [20.1001.1.25384023.1396.4.1.10.6](https://doi.org/10.25384023.1396.4.1.10.6)
- Kordnaej, A., Babashahi, J., Danaee Fard, H., Azar, A. (2021). Transition in national wellbeing: Does good governance play a critical role?. *Management Research in Iran*, 16(4), 45-62. (in Persian) DOI: [20.1001.1.2322200.1391.16.4.3.6](https://doi.org/10.2322200.1391.16.4.3.6)
- Leung, A., Kier, C., Fung, T., Fung, L., & Sproule, R. (2013). *Searching for happiness: The importance of social capital*. In The exploration of happiness (pp. 247-267). Springer, Dordrecht.
- Lintelo, D., Gupte, J., McGregor, J. A., Lakshman, R., & Jahan, F. (2017). Wellbeing and Urban Governance: Who Fails, Survives or Thrives in Informal Settlements in Bangladeshi Cities?. *Cities*, 72(2), 391-402. <https://doi.org/10.1016/j.cities.2017.10.002>
- Luthans, F., Avolio, B. J., Avey, J. B., & Norman, S. M. (2007). Positive psychological capital: Measurement and relationship with performance and satisfaction. *Personnel psychology*, 60(3), 541-572. <https://doi.org/10.1111/j.1744-6570.2007.00083.x>
- Luthans, F., Youssef, C. M., & Avolio, B. J. (2007). *Psychological Capital*. New York: Oxford.
- Maleki, S., Arvin, M., & Bazrafkan, S. (2019). The role of good urban governance in the realization of the resilient city (A case study of Ahwāz city). *Urban Planning Knowledge*, 2(4), 1-18. (in Persian) DOI: [10.22124/upk.2019.12195.1162](https://doi.org/10.22124/upk.2019.12195.1162)
- McMichael, P., & Weber, H. (2020). *Development and social change*. Sage Publications.
- Midgley, J. O. (1995). *Social development: The developmental perspective in social welfare*. Sage Publications.
- Mitrică, B., Șerban, P., Mocanu, I., Grigorescu, I., Damian, N., & Dumitrașcu, M. (2020). Social development and regional disparities in the rural areas of Romania: Focus on the social disadvantaged areas. *Social Indicators Research*, 152(1), 67-89. DOI: [10.1007/s11205-020-02415-7](https://doi.org/10.1007/s11205-020-02415-7)
- Mohammadi, A., Abbaszadeh, M., Golabi, F., & Alizadeh Aghdam, M.B. (2021). An Investigation of social factors affecting the development of Tabriz city with a qualitative approach. *Journal of Sociological Urban Studies*, 11(38), 173-208. (in Persian) DOI: [10.30495/uss.2021.681352](https://doi.org/10.30495/uss.2021.681352)
- Mohammadzadeh, A., Pourezzat, A., Rezayan Ghayebashi, A., & Pirannejad, A. (2020). Imaginary of Citizen Participation with the Aim of Improving Urban Governance (Case Study: Tehran). *Urban Planning Knowledge*, 4(4), 117-135. (in Persian) DOI: [10.22124/upk.2020.16986.1507](https://doi.org/10.22124/upk.2020.16986.1507)
- Motlagh, M., & Gandomi, M. (2017). Examining the level of social development in the city of Khomein. *Social Development Studies of Iran*, 9(2), 89-100. (in Persian) URL: https://journals.srbiau.ac.ir/article_11155.html
- Naidoo, I. A. (2011). *The role of monitoring and evaluation in promoting good governance in South Africa: A case study of the Department of Social Development*. Johannesburg: University of Witwatersrand.
- Negahban, M.A., & Al Seyed Ghafour, S.M. (2018). *Social development and good governance*. Ahvaz: National Conference on Social Development. (in Persian) URL: <https://civilica.com/doc/830766/>
- Ranjbar, M., & Zarei Matin, H. (2016). The role of psychological capital in the development of Intrapreneurship(The case: Farabi College of University of Tehran). *Psychological Researches in Management*, 2(1), 9-33. (in Persian) Doi: [20.1001.1.24764833.1395.2.1.1.7](https://doi.org/10.24764833.1395.2.1.1.7)
- Roosbehan, M. (2020). *Foundations of Economic Development*. Tehran: Mehraban Book. (in Persian)
- Rostaie, S., Asghari Zamani, A., & Andesta, F. (2023). Explaining the position of network society in urban planning with emphasis on urban governance. *Knowledge of urban planning*, 7(1), 64-86. (in Persian) Doi: [10.22124/upk.2023.22199.1756](https://doi.org/10.22124/upk.2023.22199.1756)
- Sahami, S. (2015). Social, cultural Capital and cultural globalization of student and Their Value Orientation toward Development: The Case Study of Islamic Azad University. *Journal of Iranian Social Development Studies*, 9(1). 119-130. (in Persian) Doi: [10.30495/jisds.2007.21215](https://doi.org/10.30495/jisds.2007.21215)
- Sattarifar, M., & Farmani Anoosheh, N. (2021). Foundations of development and underdevelopment: the success processes of europeans in achieving the foundations of development. Tehran: Allameh Tabataba'i University. (in Persian)
- Schaffer, H. R. (1996). *Social development*. Blackwell Publishing.
- Seers, D. (2010). *The meaning of development*. In Development theory (pp. 9-30). Routledge.
- Shahram Nia, A.M., Marandi, Z., Mehrabi, R., & Sistani, M. (2015). The Relationship between Media consumption and cultural capital. *Social Welfare Quarterly*, 15(59), 219-187. (in Persian) URL: <http://refahj.uswr.ac.ir/article-1-2383-fa.html>

- Simon, R. J., & Bennett, A. (2009). Happiness the world over, *Gender Issues*, 26(3-4), 183. [DOI:10.1007/s12147-009-9080-1](https://doi.org/10.1007/s12147-009-9080-1)
- Tsegaw, P. C. (2020). The Nexus between Good Governance Indicators and Human Development Index in Africa: An Econometric Analysis. *Journal of Public Administration and Governance*, 10(2), 119-119. [DOI:10.5296/jpag.v10i2.16598](https://doi.org/10.5296/jpag.v10i2.16598)
- Turiel, E. (2002). *The culture of morality: Social development, context, and conflict*. Cambridge University Press.